



SINEBRYCHOFF **KESTÄVÄ**
KEHITYS 2020



Sinebrychoff
Part of the Carlsberg Group

SISÄLLYSLUETTELO

Tervetuloa tutustumaan Sinebrychoffin kestäväen kehityksen työhön vuonna 2020.

Sinebrychoff on raportoinut kestäväen kehityksen työstään vuodesta 2009 lähtien. Vuodesta 2017 lähtien raportointi on noudattanut Carlsberg-konsernin kestäväen kehityksen ohjelman Yhdessä kohti nollaa rakennetta. Vuoden 2020 raporttimme linkittää Sinebrychoffin Yhdessä kohti nollaa -työn Carlsberg-konsernin kansainvälisiin tavoitteisiin ja kertoo keskeisimmistä toimenpiteistämme ja tuloksistamme tavoitteiden saavuttamiseksi.

SISÄLTÖ

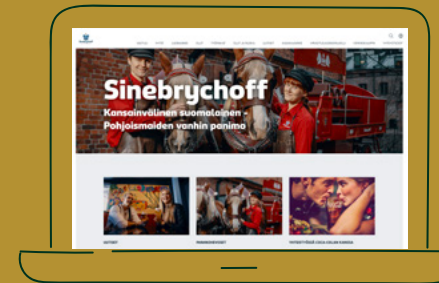
CARLSBERGIN PÄÄJOHTAJAN KATSAUS	3
SINEBRYCHOFFIN TOIMITUSJOHTAJAN KATSAUS	4
CARLSBERGIN LIIKETOIMINNAN KUVAUS	5
YHDESSÄ KOHTI NOLLAA.....	6

PÄÄMÄÄRÄT

 NOLLA HIILIJALANJÄLKEÄ.....	8
 NOLLA VESIHUKKAA.....	22
 NOLLA VASTUUTONTA JUOMISTA	26
 NOLLA TYÖTAPATURMAA.....	32



Carlsbergin vuoden 2020 vastuullisuusraportti löytyy linkin takaa



Lue lisää Sinebrychoffin kestäväen kehityksen asioista yhtiön verkkosivuilta

Julkaisija Oy Sinebrychoff Ab


Lisätietoja Marja-Liisa Weckström,


marja-liisa.weckstrom@sff.fi **Puhelin** (09) 294 991

Sisältö Sinebrychoffin viestintä ja Third Rock Finland Oy


Graafinen suunnittelu Ilove Creative Oy

Kannen kuva: Akifoto ltd.

 [sinebrychoff.fi](https://www.sinebrychoff.fi)

 [@sinebrychoff1819](https://www.instagram.com/sinebrychoff1819)

 [@Sinebrychoff](https://twitter.com/Sinebrychoff)

 [Sinebrychoff](https://www.linkedin.com/company/sinebrychoff)

CARLSBERGIN PÄÄJOHTAJAN PUHEENVUORO



Olemme aikataulussa kunnianhimoisten vuoden 2022 kestävä kehityksen tavoitteiden suhteen emmekä anna COVID-19-pandemian estää niiden saavuttamista.

Cees 't Hart,
Pääjohtaja, Carlsberg Group

**TOGETHER
TOWARDS
ZERO**

Carlsberg
Group

Vuosi 2020 oli erittäin haasteellinen Carlsbergin liiketoiminnalle, asiakkaille ja henkilöstölle kaikkialla maailmassa.

Haasteista selvittiin yhtiön ja sen henkilöstön joustavuuden ja aiempien vuosien hyvien tulosten ansiosta. Haluankin kiittää kaikkia Carlsbergin työntekijöitä heidän työstään yhtiön liiketoiminnan ja asiakkaiden tukemisessa näinä vaikeina aikoina.

Kertomusvuonna kaikkein tärkeintä on ollut yhtiön henkilöstön terveyden ja hyvinvoinnin turvaaminen samalla, kun konsernissa toteutettiin välttämättömiä toimenpiteitä liiketoiminnan suojelemiseksi ja pitkän aikavälin kasvumahdollisuuksien turvaamiseksi.

Carlsberg lisäsi tukeaan paikallisyhteisöille – mukaan lukien pandemian takia kovan paineen alla työkennellelle terveydenhuollolle – ja yhtiössä muutettiin tuotantolinjoja vastaamaan ennennäkemättömään käsidesitarpeeseen. Carlsberg-säätiö, New Carlsberg -säätiö ja Tuborg-säätiö lahjoittivat yhteensä 956 miljoonaa DKK (noin 137 milj. euroa)

tutkimuksen, taiteiden, kulttuurin ja kansalaisyhteiskunnan tukemiseen. Tästä summasta 109 miljoonaa DKK (noin 15,6 milj. euroa) kohdistettiin erityisesti COVID-19-viruspandemian vastaiseen työhön.

Carlsberg-konsernin tarkoituksena on käydä parempaan huomiseen. Vaikka ihmisten terveys on ollut ja on suuressa vaarassa, on rohkaisevaa, että globaali pandemia on myös saanut kansainvälisen yhteisön kiinnittämään huomiota maapallon pitkän tähtäimen kestävään kehitykseen.

Carlsbergin tavoitteet hiilidioksidipäästöjen ja vedenkulutuksen vähentämiseksi ovat kunnianhimoiset eikä koronapandemia muuta konsernin prioriteetteja. Konserni ja konserniyhtiöt ovat pysyneet aikataulussa vuoden 2022 tavoitteiden osalta. Vuoteen 2015 verrattuna konsernin panimojen hiilidioksidipäästöt ovat vähentyneet 39 % ja veden käyttö 18 % jokaista tuotettua hehtolitraa kohti. Vuosien 2015–2019 aikana koko arvoketjun päästöt (beer-in-hand) vähenevät 7 %.

Kuluttajien tulee voida nauttia Carlsbergin tuotteita vastuullisesti. Yhtiön

tavoite sisällyttää viesti vastuullisesta juomisesta kaikkiin pakkauksiin saavutettiin kaksi vuotta etujassa. Nopeasti kasvava alkoholittomien oluiden tuotevalikoima kasvoi kaksinumeroisin myyntivolyymiluvuin, kun yhä useammat kuluttajat ovat pandemian seurauksena omaksuneet entistä terveellisempiä elämäntapoja.

Carlsbergin liiketoiminnan menestys riippuu yhtiön henkilöstöstä, ja heidän terveydestään ja turvallisuudestaan huolehtiminen on edelleen yksi konsernin tärkeimpiä prioriteetteja. Henkilöstöä onkin tuettu monin eri tavoin pandemian aikana. Samalla työtä turvallisten käyttäytymismallien vahvistamiseksi on jatkettu, ja työtapaturmia saatiin vähennettyä 19 %.

Carlsberg perustettiin yli 170 vuotta sitten vahvan sosiaalisen vastuun perustalle. Olen vakuuttunut siitä, että edistämällä Yhdessä kohti nollaa -ohjelman tavoitteita käymme kohti entistä parempaa huomista maailman toipueissa COVID-19-pandemiasta.

Cees 't Hart

Pääjohtaja, Carlsberg Group

SINEBRYCHOFFIN TOIMITUSJOHTAJAN KATSAUS



Vuotta 2020 leimasi koronaviruksen aiheuttama pandemia, minkä vuoksi työsuojelun ja sisäisen viestinnän merkitys terveyteen, turvallisuuteen ja henkilöstön hyvinvointiin liittyvistä asioista korostui. Selvisimme hyvin, ja meillä oli vain kaksi koronataartuntaa viime vuonna. Kiitos koko henkilöstölle turvallisesta ja sisäiset ohjeemme huomioivasta käyttäytymisestä.

Pandemiasta huolimatta saavutimme tärkeimmät ympäristötavoitteemme: vähensimme tuotantomme energiankäytön hiilidioksidipäästöjä, lämpöenergian kulutusta ja juomien valmistuksen vedenkäyttöä. Mutta teimme muitakin ympäristötekoja, mistä olen iloinen:

- Keväällä kevensimme puolen litran muovipulloja ja lanseerasimme sataprosenttisesta kierrätysmuovista tehdyt muovipullot Bonaquavesille. Syksyllä puolestaan Karhuoluen pienten monipakkausten kutistemuovi vaihdettiin neitseellisestä sataprosenttiseen kierrätysmuoviin.

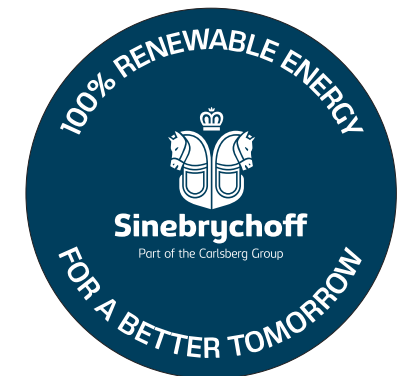
- Syksyllä allekirjoitimme Elintarvikkealan materiaalitehokkuuden sitoumuksen ja teimme yhteistyösopimuksen Siemensin kanssa hankkeesta, jossa Keravan tontillemme rakennetaan kuluvaan vuoden aikana 20 MWh:n sähkövarasto. Se tuottaa loppuvuodesta 2021 alkaen sähkömarkkinoille joustoja, jotka osaltaan auttavat Suomea matkalla kohti hiilineutraaliutta vuoteen 2035 mennessä.
- Lisäksi päätimme siirtyä vuoden 2021 alusta käyttämään lämpöenergian osalta vain uusiutuvaa energiaa – käyttämämme sähkö on ollut vihreää jo vuodesta 2015.
- Lisäksi päätimme, että kompensoimme muutamat päästöt, jotta panimostamme tulee vuonna 2021 energiankäytön osalta hiilineutraali.

Alkoholiyhtiönä vastuullisen alkoholinkäytön edistäminen on keskeinen tavoitteemme, jota tukee laaja alkoholittomien oluiden tuotesalkkumme. Lanseerasimme yhden uutuuden, Crisp IPA -oluen, ja Karhu 0,0 niitti mainetta, kun se valittiin maailman parhaaksi Light Lager -olueksi kansainvälisessä World Beer Awards -kilpailussa Isossa-Britanniassa syyskuussa 2020.

Kiitos kaikille sinebrychoffilaisille hienosta työstä ja jaksamisesta vaikeana pandemiavuotena sekä Suomen Coca-Cola-yhtiölle hyvästä yhteistyöstä sekä liiketoiminnassa että vastuullisuudessa. Kiitos myös tavaroiden ja palveluiden toimittajille, asiakkaille sekä pitkäaikaisille yhteistyökumppaneillemme Aseman Lapset ry:lle, Elävä Itämeri -säätiölle (BSAG) sekä Sinebrychoffin taidemuseolle. Vain yhdessä kulkien käymme parempaan huomiseen.

Anders Frydenlund

Toimitusjohtaja, Sinebrychoff



CARLSBERGIN LIIKETOIMINNAN KUVAUS

Carlsberg on yksi maailman suurimmista panimotuotteiden valmistajista. Vuonna 2020 konsernissa valmistettiin lähes 117 miljoonaa hehtolitraa (hl) oluita ja muita juomia.

Konsernin runsaaseen sataan kuluttajabrändiin kuuluu johtavia merkkioluita, kuten Carlsberg, Grimbergen, Kronenbourg 1664 ja Tuborg, sekä vahvoja paikallisia brändejä. Vuonna 2020 käsityöläis- ja erikoisluoeluiden myynti kasvoi yhdellä prosentilla ja alkoholitto-

mien oluiden myynti 11 prosentilla. Konsernin kokonaismyynti kuitenkin väheni koronapandemian aiheuttamien rajoitusten vuoksi.

Carlsberg työllistää yli 40 000 henkilöä juomien tuotannossa, kuljetuksissa ja myynnissä. Konsernilla on 88 toimipaikkaa Länsi- ja Itä-Euroopassa sekä Aasiassa. Tuotteita myydään yli sadassa maassa eri puolilla maailmaa.

Carlsbergin liiketoiminta tuottaa arvoa konsernin osakkeenomista-

jille ja edistää kestävästä kehitystä yhteiskunnalle tuotettujen hyötyjen kautta. Konsernin suurin omistaja, Carlsberg-säätiö, käyttää osinkojaan laajasti yhteiskunnan hyväksi. Vuonna 2020 säätiö, yhdessä New Carlsberg- ja Tuborg-säätiöiden kanssa lahjoitti 956 miljoonaa DKK (137 milj. euroa) tieteellisen tutkimuksen, taiteiden, kulttuurin ja kansalaisyhteiskunnan tukemiseen, mukaan lukien 109 milj. DKK (15,6 milj. euroa) koronapandemiasta selviämiseen.

YHTEISEKSI HYVÄKSI KORONAVUONNA

Sinebrychoff työllisti Suomessa keskimäärin 670 henkilöä vuonna 2020. Lahjoitimme yhteensä 145 000 euroa hyväntekeväisyytenä. Tärkeimmät kohteemme olivat monivuotinen kumppanimme Aseman Lapset ry, Sinebrychoffin taidemuseo, Baltic Sea Action Group sekä keravaalaisten lasten ja nuorten harrastusstipendit.

Yhteistyössä Suomen Coca-Colan kanssa Sinebrychoff toimitti juomia HUS-alueen COVID-19-potilaita hoitaville sairaanhoitajille ja tuki sekä koronakriisin rasittamia ravintoloita että apua tarvitsevia vähävaraisia perheitä. Coca-Cola lahjoitti 75 000 euroa hankkeeseen, missä Sinebrychoff osti 3 000 ravintolalahjakorttia pääkaupunkiseudulla sijaitsevilta 28 ravintolalta. Lahjakortit lahjoitettiin edelleen vähävaraisille perheille hyväntekeväisyysjärjestö Apuna Ry:n kautta.

LIIKETOIMINTA- MALLI



Hankinta
korkealaatuiset
raaka-aineet



Valmistus & pullotus
oluet ja muut
juomat



Jakelu
laiva-, juna- ja
rekkakuljetukset



Myynti
baarit, ravintolat
ja kaupat



Markkinointi
kuluttajien vastuullisten
juomatapojen tukeminen

**YHDESSÄ
KOHTI NOLLAA**



**ARVOA
OSAKKEEN-
OMISTAJILLE**

DKK 58.5 mrd
liikevaihto

DKK 9.7 mrd
voitto

DKK 3.1 mrd
osingot

DKK 2.9 mrd
osakkeiden
takaisinostot



**ARVOA
YHTEISKUNNALLE**

YLI 40 000
työntekijää
maailmanlaajuisesti

1.09 milj.
moninkertainen työllistävä vaikutus
arvoketjussa, ravintola- ja majoitusallalla
sekä päivittäistavarakaupassa

DKK 38 mrd
verokertymä ja muut
taloudelliset vaikutukset

DKK 85 mrd
taloudellinen
lisäarvo

YHDESSÄ KOHTI NOLLAA

Käymme parempaan huomiseen. Siinä kiteytyy Carlsberg-konsernin tarkoitus.

Carlsbergin historia ulottuu yli 170 vuoden taakse, Sinebrychoffin yli 200 vuoden. Vastuullinen ja kestävä toiminta varmistaa sen, että yhtiömme saavuttavat strategiset tavoitteensa,

tuottavat arvoa osakkeenomistajille ja yhteiskunnalle sekä varmistavat liiketoimintansa pitkälle tulevaisuuteen.

Carlsbergin kestävä kehityksen ohjelma Yhdessä kohti nollaa vähentää konsernin ja sen yhtiöiden pitkän aikavälin riskejä. Lisäksi ohjelma auttaa vahvistamaan kykyä vastata

toimintaympäristön muutoksiin, kuten ilmastonmuutokseen, niukeneviin vesivarantoihin ja ihmisten terveyttä koskeviin uhrin.

Ohjelmalla on neljä painopistettä: Nolla hiilijalanjälkeä, Nolla vesihukkaa, Nolla vastuutonta juomista ja Nolla työtaturmaa. Konsernin

toteuttama olennaisuusanalyysi osoittaa, että nämä ovat ne osa-alueet, joilla Carlsberg ja sen yhtiöt voivat parhaiten edistää kestävä kehitystä.

Ohjelman painopisteet on linkitetty niihin YK:n kestävä kehityksen tavoitteisiin (Sustainable Development

Goals), joihin panimotoiminnalla on eniten vaikutusta. Yhtiöt tekevät yhteistyötä alihankkijoiden, kansalaisjärjestöjen ja muiden panimoalan toimijoiden kanssa Yhdessä kohti nollaa -tavoitteiden saavuttamiseksi. Tinkimätön sitoutuminen vastuulliseen liiketoimintaan varmistaa edistymisen ohjelman kaikilla osa-alueilla.

Tarkoitus

SAIL'22 -prioriteetit



YTIMEN VAHVISTAMINEN



KASVUN VARMISTAMINEN



VOITTAJAKULTTUURIN LUOMINEN >



ARVOA OSAKKEENOMISTAJILLE

Kestävä kehityksen strategia

Kestävä kehityksen painopisteet

Yhteiset tavoitteet 2030



Sinebrychoffin edistyminen 2020

Yhteiset tavoitteet 2022

Perusta

KÄYMME PAREMPAAN HUOMISEEN

YHDESSÄ KOHTI NOLLAA

	 NOLLA HIILIJALANJÄLKEÄ 	 NOLLA VESIHUKKAA 	 NOLLA VASTUUTONTA JUOMISTA 	 NOLLA TYÖTATURMAA 
Panimoiden energiankäytön hiilidioksidipäästöt nolla	30 % pienempi hiilijalanjälki panimotuotteiden arvoketjussa (beer-in-hand)	50 % pienempi vedenkulutus panimoilla	100 % markkinoistamme kehittää vastuullista juomista vuosi vuodelta paremmaksi	Nolla työtaturmaa
Panimon energiankäytön hiilidioksidipäästöjen väheneminen 2015–2020: 40 %	Arvoketjun päästöjen väheneminen 2015–2019: 8 %	Vedenkulutuksen vähenemä verrattuna vuoteen 2015: 10 %	Sinebrychoffin alkoholittomien oluiden myynti kasvoi 6,5 % verrattuna vuoteen 2019	6 poissaoloihin johtuvaa työtaturmaa 2020 80 % vähennys vuodesta 2015
50 % pienemmät energiatuotannon hiilidioksidipäästöt panimolla 100 % sähköstä uusiutuvista energialähteistä Lopetamme hiilen käytön panimoiden energialähteenä	15 % pienempi hiilijalanjälki panimotuotteiden arvoketjussa Hankinnat 100 % kylmälaitteita, joiden hiilijalanjälki on pieni	Tutkimme mahdollisuutta kuluttaa alle 2,0 l vettä/tuotettu juomalitra vesiniukuusalueilla sijaitsevilla panimoilla Kumppanuusia turvaamaan yhteiset vesivarat vesiniukuusalueilla	100 % markkinoistamme tarjolla alkoholittomia panimotuotteita 100 % juomissa on viestintää vastuullisesta juomisesta pakkauksissa ja brändiaktiivoinneissa 100 % markkinoistamme on mukana kumppanuuksissa, jotka tukevat vastuullista alkoholin kulutusta	Vuosi vuodelta vähemmän työtaturmia



VASTUULLINEN LIIKETOIMINTA

Kompassin mukainen suunta – Monimuotoisuuden & osallisuuden vaaliminen – Henkilökunnan kehittäminen & sitouttaminen – Vastuullinen hankinta – Tuotteiden laadun ja turvallisuuden varmistaminen



YHDESSÄ KOHTI NOLLAA

Tavoitteenamme on nollataso panimoiden hiilidioksidipäästöissä, vesihukassa, vastuuttomassa juomisessa ja työtapaturmissa. Seuraavilla sivuille kerromme koko konsernia koskevista tavoitteista ja Sinebrychoffin toimenpiteistä näiden tavoitteiden saavuttamiseksi.

SISÄLTÖ

Nolla hiilijalanjälkeä	8
Nolla vesihukkaa	22
Nolla vastuutonta juomista	26
Nolla työtapaturmaa	32



Kuvassa tuotanto- ja toimitusketjujohtaja Pasi Lehtinen, ympäristökoordinaattori Hanna Palomäki ja pääpanimomestari Tapio Kangas-Heiska

NOLLA HIILIJALANJÄLKEÄ

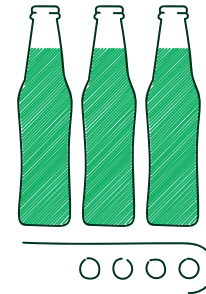
Ilmastohätätila uhkaa planeettaamme, sen asukkaita ja ympäristöä sekä liiketoimintaa. Viranomaisten ja julkisen sektorin, yritysten ja yksilöiden ilmastomuutosta torjuvilla toimenpiteillä on kiire. Carlsberg on sitoutunut kantamaan oman vastuunsa vähentämällä sekä oman toimintansa että arvoketjunsa hiilijalanjälkeä.

Konsernin tieteeseen perustuvat ilmastotavoitteet (Science Based Targets) on asetettu niin, että ilmaston lämpeneminen rajoitetaan 1,5 asteeseen. Vuonna 2020 Carlsberg yhdessä monien muiden edelläkävijä-yritysten kanssa kehotti valtioita varmistamaan, että niiden koronapandemiaan liittyvät elvytystoimenpiteet ovat linjassa Pariisin ilmastositoumuksen 1,5 asteen tavoitteen kanssa. Yritykset vetosivat myös Euroopan unionin johtajiin hiilidioksidipäästöjen vähentämiseksi 55 prosentilla vuoteen 2030 mennessä.

Carlsbergin ilmastotavoitteet edistyvät suunnitelmien mukaisesti. Tavoitteena on vuoteen 2022 mennessä siirtyä käyttämään panimoilla sataprosenttisesti uusiutuvaa sähköä, luopua hiilen käytöstä ja puolittaa tuotantolaitosten ener-

giankäytön hiilidioksidipäästöt. Viimeksi mainitut on tarkoitus nollata vuoteen 2030 mennessä. Nollaaminen auttaa osaltaan vähentämään päästöjä koko ketjussa pellolta pöytään (beer-in-hand) 30 prosentilla vuoden 2015 tasoon verrattuna, mutta muitakin toimenpiteitä arvoketjussa tarvitaan.

Carlsberg ja Sinebrychoff käyvät avointa vuoropuhelua juomien valmistuksessa tarvittavien raaka-aineiden, pakkausvalmistajien, logistiikkayhtiöiden ja kylmälaitevalmistajien kanssa, jotta päästöjen vähentäminen etenee aikataulussa. Tavoitteena on entistä kestävämpi maatalous, vähähiiliset kuljetus- ja kylmälaitepalvelut sekä kestävät pakkausratkaisut, kuten Carlsbergin Snap Pack ja Green Fibre Bottle -innovaatiot.



-40 %

vähemmän hiilidioksidipäästöjä energiankäytöstä Sinebrychoffin panimolla kuin vuonna 2015



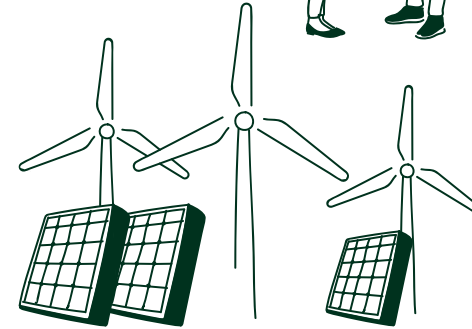
-8 %

vähemmän hiilidioksidipäästöjä arvoketjussa vuonna 2019 kuin 2015



100 %

uusiutuvaa sähköä Sinebrychoffilla vuodesta 2015 lähtien

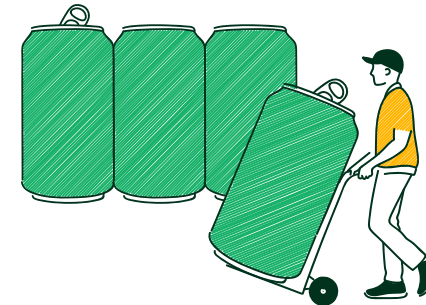


A-lista 2020
A- CDP
luokitus Carlsbergille yhtiön toimista ilmaston hyväksi



2021

Sinebrychoffista hiilineutraali panimo



4 & 6

Karhu-oluen pienet monipakkaukset ovat uudelleenkierrätetyistä muovista

KONSERNIN TAVOITTEET 2030

0
ENERGIANKÄYTÖN HIILIDIOKSIDIPÄÄSTÖT PANIMOLLA

30 %
PIENEMPI HIILIJALANJÄLKI PANIMOTUOTTEIDEN ARVOKETJUSSA (BEER-IN-HAND)

KONSERNIN TAVOITTEET 2022

50 %
PIENEMMÄT ENERGIANKÄYTÖN HIILIDIOKSIDIPÄÄSTÖT PANIMOLLA

100 %
SÄHKÖSTÄ UUSIUTUVISTA ENERGIALÄHTEISTÄ

15 %
PIENEMPI HIILIJALANJÄLKI PANIMOTUOTTEIDEN ARVOKETJUSSA

0
LOPETAMME HIILEN KÄYTÖN PANIMOILLA

100 %
YMPÄRISTÖÄ SÄÄSTÄVÄT KYLMÄLAITTEET



**NOLLA
HIILIJALANJÄLKEÄ**

Ilmastonmuutoksen aiheuttamat sääolosuhteiden ääri-ilmiöt ja normaalista poikkeavat sademäärät ovat potentiaalinen riski Carlsbergin tuotantolaitosten toiminnalle ja juomanvalmistuksen raaka-aineiden tuotannolle. Ymmärtääkseen paremmin näitä riskejä ja raportoidakseen niistä entistä avoimemmin Carlsberg on liittynyt mukaan Task Force on Climate-related Financial Disclosures -allekirjoittajiin ja hyödyntää TFCD:n suosituksia raportoinnissaan. Yhtiö ylsi myös CDP:n A-listalle ilmatoriskeihin ja -mahdollisuuksiin liittyvän läpinäkyvyyden ja toimenpiteiden ansiosta.



Kuvassa Keravan Energian tuotantopäällikkö Mikko Juvonen, toimitusjohtaja Jussi Lehto ja markkinointipäällikkö Outi Heistman

Viime vuoden toukokuussa Carlsberg, yhdessä yli 150 muun kansainvälisen yhtiön kanssa, allekirjoitti valtioiden johdolle suunnatun vetoomuksen siitä, että COVID-19-pandemiaan liittyvässä elvytysrahoituksessa huomioitaisiin viimeisimmät ilmastotieteen tulokset ja että rahoitusta suunnattaisiin kestäviin kohteisiin. Kyseessä on kaikkien aikojen laajin YK:n tukema yritysjohdon aloite. YK:n Global Compactin lisäksi vetoomuksen takana olivat Science Based Target initiative ja We Mean Business -verkosto, joissa kaikissa kolmessa Carlsberg on mukana.

PÄÄSTÖJEN VÄHENTÄMINEN SINEBRYCHOFFIN PANIMOLLA

Sinebrychoff otti merkittävän askeleen kohti hiilineutraalia juomien

valmistusta, kun se vuoden 2021 alusta siirtyi valmistamaan kaikki juomansa uusiutuvalle energialla. Tämä tuli mahdolliseksi, kun Sinebrychoffin yhteistyökumppani Keravan Energia luopui turpeen käytöstä 1.1.2021 alkaen, eikä juomien valmistamiseen käytetä fossiilisia polttoaineita.

Sinebrychoff on käyttänyt vihreää sähköä jo vuodesta 2015. Siirtyminen uusiutuvaan lämpöenergiaan jatkaa panimon määrätietoista työtä kohti hiilineutraaliutta. Joitakin ilmastopäästöjä, kuten panimon mahdolliset kylmälaitevuodot, jäivät vielä kompensoitaviksi.

Olemme tehneet pitkäjänteistä työtä kylmälaitteiden ympäristöystävälli-

siyden edistämiseksi muun muassa muuttamalla kylmäaineita ympäristöä vähemmän kuormittaviksi. Carlsbergin Cooling Policyn mukaan kaikki uudet hankittavat kylmälaitteet ovat HFC- eli fluorihilivetyvapaita viimeistään vuonna 2022, ja viime vuonna 95,3 % kylmälaiteostoistamme oli HFC-vapaita.

Jo nyt kaikista kylmäkaapeistamme 79 % kylmenee luontaisilla ja ympäristöystävällisillä kylmäaineilla, joilla ei ole vaikutusta otsonikerrokseen eikä ilmaston lämpenemiseen. Kiinnitämme huomiota hankinnoissamme myös siihen, että kylmäkaapit ovat mahdollisimman vähän energiaa kuluttavia, että niissä on led-valot ja että myös kaappien eristemateriaalit ovat HFC-vapaita.

MITÄ TARKOITTA NOLLA HIILIJALANJÄLKEÄ?

Panimon päästöt: Carlsbergin tavoitteena on nollata 88 tuotantolaitoksensa eli panimoiden ja mallastamoiden energiankäytön hiilidioksidipäästöt vuoteen 2030 mennessä. Jotta konsernissa päästäisiin tähän tavoitteeseen ja parannettaisiin samalla tuotannon tehokkuutta, hehtolitratkohtaiset päästöt pyritään puolittamaan 86 panimolla – joihin lukeutuvat panimot sekä vesiä ja virvoitusjuomia valmistavat laitokset, mutta ei mallastamoita – vuosien 2015 ja 2022 välisenä ajanjaksona.

Molemmat tavoitteet kattavat Scope 1:n ja 2:n päästöt lukuun ottamatta konsernin omien kuljetusten ja logistiikan päästöjä, mitkä huomioidaan arvoketjua (beer-in-hand) koskevassa laskennassa.

Arvoketjun (beer-in-hand) päästöt: Carlsberg pyrkii vähentämään panimotuotteiden hehtolitratkohtaisia päästöjä koko arvoketjussa 15 prosentilla vuoteen 2022 mennessä ja 30 prosentilla vuoteen 2030 mennessä. Lähtötasovuosi on 2015. Tavoitteet kattavat Scope 1:n, 2:n ja 3:n päästöt seuraavasti: raaka-aineiden viljely, mallastus, juomien valmistus, pakkaaminen, jakelu ja juomien viilentäminen sekä pakkausjätteiden käsittely.

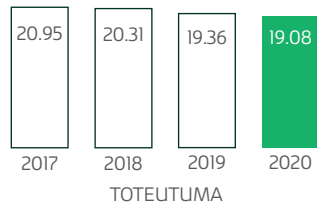


LÄMMÖN TALTEENOTOLLA REILUT ENERGIASÄÄSTÖT

Sinebrychoff käytti lämpöenergiaa Keravan Energialta tulevaa 165-asteista kuumaa vettä viime vuonna yhteensä 27 GWh (gigawattituntia). Panimo saavutti elinkeinoelämän energiatehokkuussopimuksen säästötavoitteensa jaksolle 2017–2025 reilusti etuajassa jo vuonna 2018.

Olemme kuitenkin jatkaneet tehostamistoimenpiteitä sekä lämpö- että sähköenergian osalta. Mittavia säästöjä on saatu aikaan erityisesti tehostamalla lämmön- talteenottoa lämpöpumppujen avulla. Vuonna 2020 keräsimme talteen lämpöä 9 500 MWh, mikä vastaa 550 omakotitalon vuotuista lämpöenergian tarvetta ja kattaa koko tuotantolaitoksemme lämmön- tarpeesta 26 %. Olemme myös tehostaneet pesuprosesseja, mikä vähentää sekä lämmön että veden kulutusta.

SUhteellinen energiankulutus (kWh/hl) Laskettu tuotettuja juomalitroja kohden*



* Tuotetut juomalitrat = Sinebrychoffin panimolta lähteneet litrat

Uusimme jätevesien lämmönvaihtimet vuoden 2021 aikana, mikä tehostaa lämmön talteenottoa entisestään.

Lämmön kulutus panimolla

2017	32,0 GWh
2018	32,7 GWh
2019	31,5 GWh
2020	27,2 GWh

Sähkön kulutus panimolla

2017	29,9 GWh
2018	29,4 GWh
2019	29,4 GWh
2020	27,8 GWh

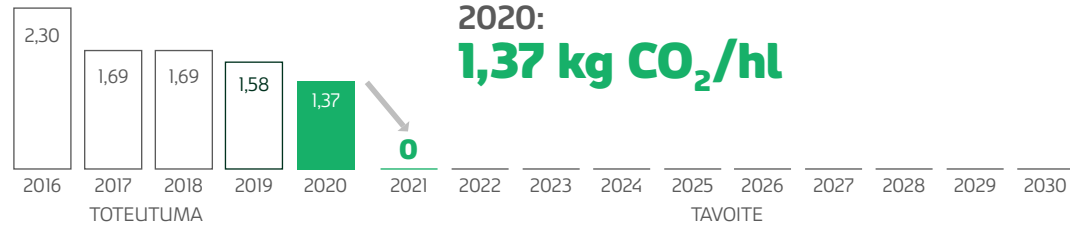
Vuoden 2020 aikana selvitimme mahdollisuutta lisätä lämmön talteenottoa sekä jätevedestä että kylmälaitoksen kuumakaasusta. Työ jatkuu vuonna 2021 kartoittamalla uusia käyttökohteita, joissa aiempaa suurempi talteenotettu lämpömäärä voitaisiin hyödyntää.

Kokonaisenergian (lämpö+sähkö) ominaiskulutus (kWh/hl) eli kulutus tuotettua juomalittraa kohden on laskenut vuosi vuodelta. Vuoden 2021 tavoite on 19,3 kWh/hl. Nousu johtuu lämpöpumppujen sähköntarpeen kasvusta.

Saavutimme tavoitteemme panimolla käytetyn energian suhteellisten hiilidioksidipäästöjen (kg CO₂/hl) nollamisesta yhdeksän vuotta etuajassa. Tavoite oli vuodessa 2030, mutta panimomme on nollapäästöinen jo vuonna 2021.

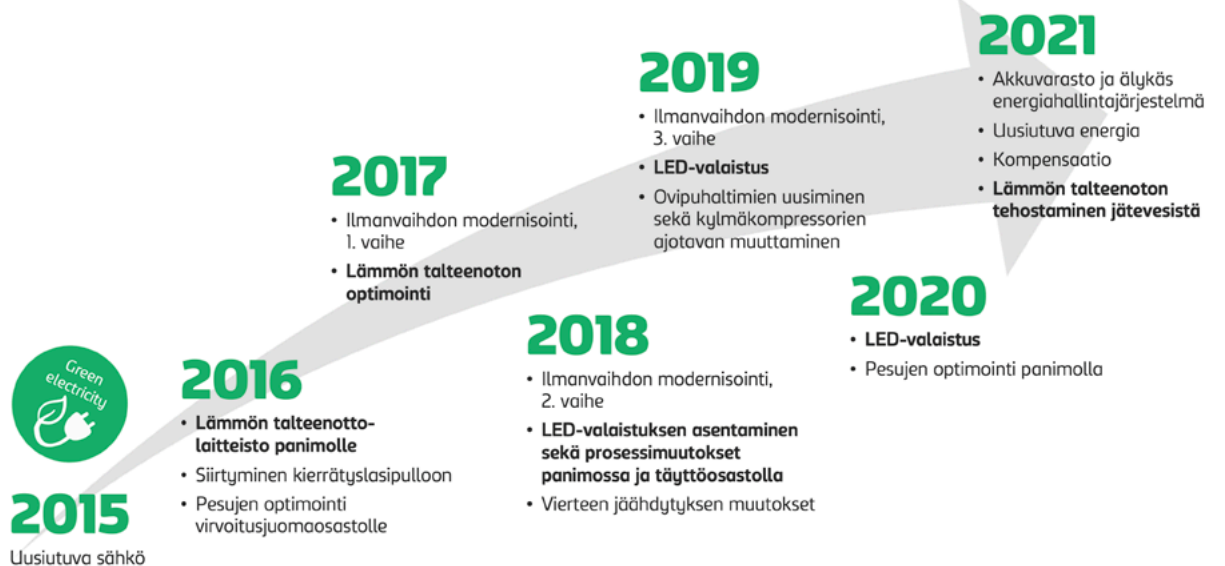
PANIMON ENERGIANKÄYTÖN SUHTEELLISET HIILIDIOKSIDIPÄÄSTÖT

(kg CO₂/hl)



Raportoimme kasviuonekaasupäästöt GHG-protokollan scope 1 (suorat päästöt) ja scope 2 (epäsuorat päästöt) mukaisesti.

JATKUVAN PARANTAMISEN POLKU





HIILIDIOKSIDIPÄÄSTÖJEN VÄHENTÄMINEN JUOMIEN ARVOKETJUSSA

Sinebrychoffin juomien valmistuksen hiilidioksidipäästöistä ainoastaan 5 % syntyy panimossa; loput 95 % ovat peräisin arvoketjun muista vaiheista: maanviljelystä, mallastuksesta, sokerin valmistuksesta, pakkausten valmistuksesta ja kiertäytystä, tuotteiden kuljetuksesta sekä kylmäsäilytyksestä. Teemmekin aktiivista yhteistyötä kumppaneidemme ja toimittajiemme kanssa hiilidioksidipäästöjen vähentämiseksi ja kestävämpien pakkausratkaisujen kehittämiseksi.

Carlsberg-konsernin teettämä ensimmäinen, koko juomanvalmistuksen arvoketjun kattava hiilijalanjälkilaskenta toteutettiin vuonna 2016 vuoden 2015 tietojen pohjalta. Nämä tiedot toimivat myös vertailuvuotena konsernin kestävä kehityksen ohjelman tieteeseen perustuvilla ilmastotavoitteilla. Päästölaskennan päivitys toteutettiin vuonna 2020 yhteistyössä Carbon Trustin kanssa vuoden 2019 päästölaskelmien pohjalta. Samassa yhteydessä tehtiin tarkistuslaskenta vuoden 2015 tiedoilla.

Tuotteiden arvoketjun hiilijalanjälkilaskennan metodologia on kehittynyt vuodesta 2016, ja tuotteiden sekä prosessien päästöjä koskevaa primääridataa on paremmin saatavilla. Laskentaa pyritään yhtenäistämään entistä tarkemmilla ohjeistuksilla, ja Carlsberg on huomioinut päivitystyössä laskelmassa PEFCR:n (Product Environmental Footprint Category Rules) ja juomateollisuuden ohjeet (Beverage Industry Environmental Roundtable, BIER). Näiden päivitysten ja ohjeistusten myötä vuotta 2015 koskeva laskelma muuttui joiltain osin, ja Carlsbergin tuotteiden absoluuttinen hiilijalanjälki nousi 12 % alkuperäiseen, vuoden 2016 lähtötasoon verrattuna.

Vaikka absoluuttisesti pakkausten hiilidioksidipäästöt vähenivät, niiden suhteellinen osuus on alkuperäiseen laskelmaan verrattuna noussut huomattavasti. Nousua selittävät etenkin se, että pakkauksiin lasketaan nyt pakkausten koko elinkaaren aikaiset vaikutukset eli vaiheet myös alkuperäisen käyttötarkoituksen jälkeen ja se, että arvoketjun osista esimerkiksi kuljetusten ja kylmälaitteiden suhteellinen osuus pieneni alkuperäiseen verrattuna merkittävästi.

SINEBRYCHOFFIN JUOMIEN ARVOKETJUN PÄÄSTÖT VÄHENTYNEET 8 %
Sinebrychoffin juomien valmistuksen päästöt ovat vähentyneet kautta

linjan maanviljelystä lukuun ottamatta. Koko arvoketjun hiilijalanjälki on pienentynyt 8 % vuodesta 2015, ja oli 32,9 kg CO₂e/hl vuoden 2019 laskelman mukaan.

VUONNA 2015
35,6 kg CO₂e/hl



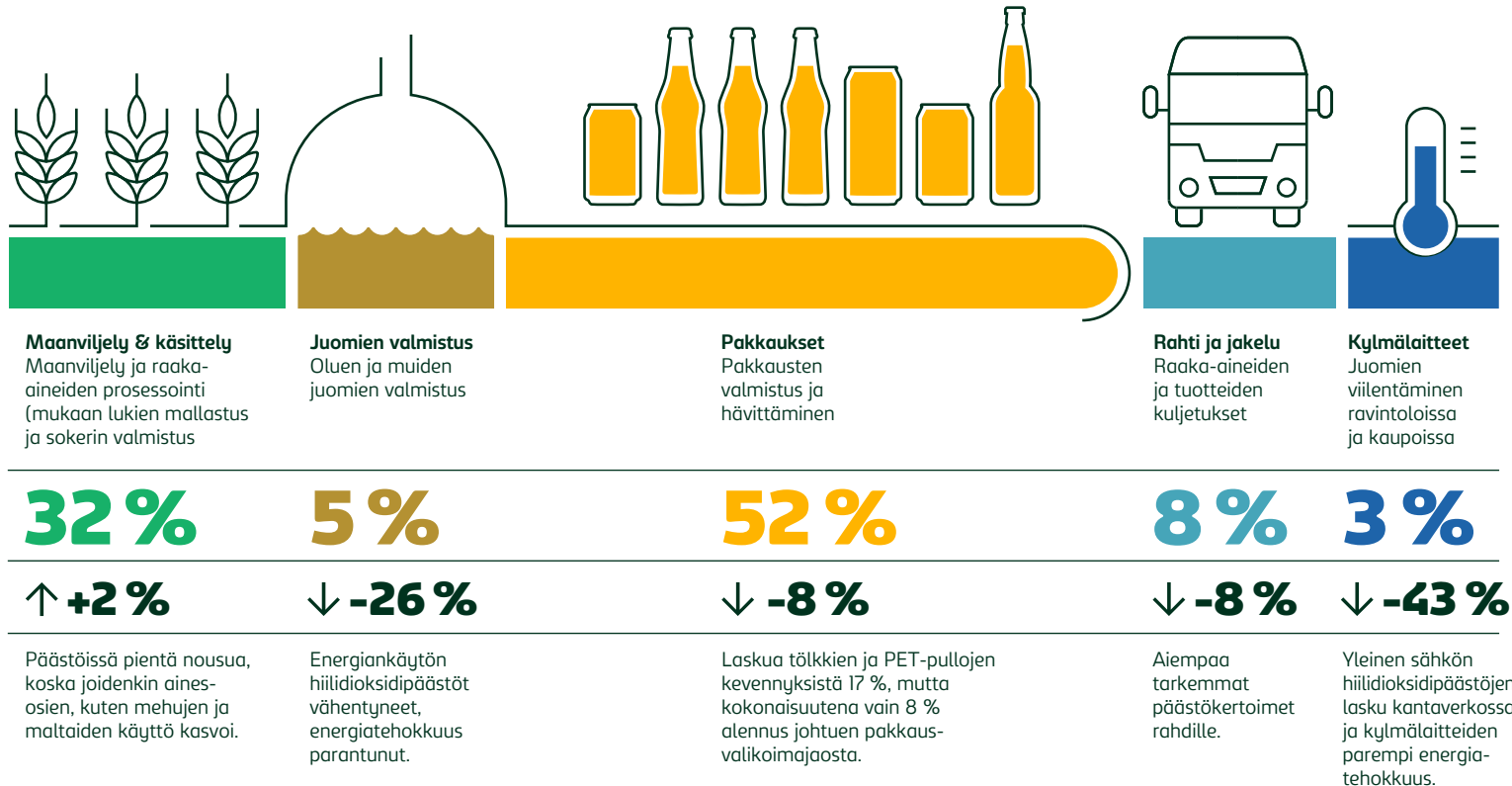
VUONNA 2019
32,9 kg CO₂e/hl

SINEBRYCHOFFIN TUOTTEIDEN ARVOKETJUN HIILIJALANJÄLKI 2015, LASKELMA PÄIVITETTY 2020





SINEBRYCHOFFIN TUOTTEIDEN ARVOKETJUN HIILIJALANJÄLKI VUONNA 2019 JA VERTAILU VUODEN 2015 TASOON



Vuoden 2019 laskelmassa arvoketjun osien keskinäisiä rajoituksia muutettiin seuraavasti:

- Maltaan ja sokerin valmistus yhdistettiin maanviljelykseen, tuloksena kategoria Maanviljely & käsittely
- Pakkaukset sisältävät nyt myös vaiheet pakkausten alkuperäisen käyttötarkoituksen jälkeen eli kierrätyksen, polton ja energiahyötykäytön

CARLSBERGIN HIILIJALANJÄLKILASKENTA PERUSTUU KANSAINVÄLISIIN STANDARDEIHIN

Carlsberg toteuttaa juomien arvoketjua koskevan hiilijalanjälkilaskennan jokaisen tytäryhtiönsä osalta muutaman vuoden välein. Laskennassa noudatetaan kansainvälistä ohjeistusta (Greenhouse Gas Protocol for Scope 1, 2 and 3 emissions) ja kansainvälisen juomateollisuuden sektorikohtaisia kasvihuonekaasujen laskentaohjeita¹.

Toimittajilta saadut tarkat tiedot auttavat jäljittämään markkinakohtaiset päästöt tuoteriikintä tasolle asti. Kerätyt tiedot kattavat yli 60 % konsernin hankintojen arvosta, ulottuen raaka-aineista aina myyntipisteisiin.

Carlsberg oli ensimmäisten yritysten joukossa ottamassa käyttöön Euroopan komission oh-

jeet tuotteiden ympäristöjalanjäljen laskentaan. Konsernin hiilijalanjäljen laskennassa hyödynnetään näitä ohjeita soveltuvin osin. Carlsbergin valmistamien juomien arvoketjun Scope 3 -päästöistä 75 % on konsernin vuoden 2030 päästövähennämätavoitteen piirissä ylittäen näin Science Based Targets -aloitteen 67 prosentin suosituksen.

Käyttämällä kansainvälisesti tunnustettuja standardeja Carlsberg voi luottaa siihen, että sen päästövähennämätavoitteet ja ilmastonmuutoksen aiheuttamien riskien torjunta perustuvat parhaaseen mahdolliseen käytettävissä olevaan tietoon.

¹ Beverage Industry GHG Emissions Sector Guidance (Version 4.1), by the Beverage Industry Environmental Round Table (BIER)

HANKINTOJEN VASTUULLISUUDEN VARMISTAMINEN

Carlsberg edellyttää tavarantoimittajien sitoutuvan yhtiön vastuullisen hankinnan periaatteisiin samalla, kun hankintasopimus tehdään. Carlsbergin hankintaosasto vastaa keskitetysti suurimmasta osasta hankintoja, mutta toimittaja-arvioinneista ja -auditoinneista vastaa maayhtiöiden edustajista koottu laadunvalvontaryhmä.

Arviointiin liittyviä tapaamisia toimittajien kanssa on kahdesta neljään kertaa vuodessa. Tapaamisissa käydään läpi toimittajan suoriutumisen viidellä osa-alueella: laatu, toimitusvarmuus, tuotekehitys, jatkuva parantaminen ja vastuullisuus. Vastuullisuutta seurataan kahdella mittarilla: tavarantoimittajan hiilijalanjäljellä ja sillä, miten hyvin toimittajan vastuullisuusjohtamisen käytännöt ovat linjassa Carlsbergin vastuullisen hankinnan periaatteiden kanssa.

Hiilijalanjäljen osalta toimittaja saa parhaat pisteet, jos toimittajan ilmastotyön lähtökohtana ovat tieteeseen perustuvat tavoitteet (Science Based Targets) tai jos toimittaja on Carlsberg Circular Communityn jäsen. Vastuullisen hankinnan periaatteiden kohdalla parhaaseen luokkaan pääsevät toimittajat, jotka ovat mukana Sedex-verkostossa ja edistävät aktiivisesti toimitusketjujen läpinäkyvyyttä riippumattomilla, kolmansien osapuolien tekemillä auditoinneilla.

Jos toimittaja saa arvioinnissa heikot tulokset, sen kanssa aloitetaan tiiviimpi vuoropuhelu tilanteen parantamiseksi.

OPTIMOIMME PAKKAUKSIA

Vuoden 2019 kestävän kehityksen raportissamme lupasimme, että laadimme Sinebrychoffin muovietikartan vuoden 2020 aikana. Perustimme työryhmän viemään asiaa eteenpäin, ja nyt keväällä 2021 saimme valmiiksi yhtiömme muovilinjauksen 2030 sekä muovitavoitteet vuodelle 2021. Viivästyksen syyinä oli muun muassa epävarmuus kierrätetyn elintarvikekelpoisen muovin saatavuudesta ja siitä, mihin voimme nykytiedon valossa realistisesti sitoutua.

Näkökulmamme on jaettu kolmen pääteeman alle: 1) vähennämme ja käytämme uudelleen, 2) kierrätämme sekä 3) keräämme.

Ohessa 2030 muovilinjaus; vuoden 2021 muovitavoitteet on puolestaan listattu saavutuksia ja tavoitteita koskevaan taulukkoon sivulla 21.



SINEBRYCHOFFIN MUOVILINJAUS 2030

1

Vähennämme ja käytämme uudelleen

- Vähennämme tarpeettoman muovin käyttöä ja otamme tilalle ympäristölle kestävämpiä ratkaisuja.
- Milloin teknisesti ja taloudellisesti toteutettavissa, kierrätetyn muovin osuus PET-pulloissamme on 50 % vuonna 2025. Vuonna 2030 PET-pullomme ovat joko 100 % kierrätetystä tai uusiutuvasta materiaalista tehtyjä.

2

Kierrätämme

- Jatkossakin kaikki Keravalla valmistamamme PET-pullot ovat 100 % kierrätettäviä.
- Lisäämme kaikkien muovien kierrätettävyyttä ja kierrätystä Sinebrychoffin toiminnassa.

3

Keräämme

- Yhteistyössä Palpan ja asiakkaidemme kanssa nostamme PET-pullojen palautusastetta Suomessa 92 %:sta lähemmäs 100 %:a.
- Varmistamme, että mahdollisimman moni Sinebrychoffin maahantuoma PET-pullo kuuluu Palpa-järjestelmään.



Pakkausten valmistuksen ja kierrätyksen osuus Sinebrychoffin juomien arvoketjun hiilidioksidipäästöistä on vuonna 2020 päivitetyn laskelman mukaan 52 %.

Vuonna 2020 käytimme pakkausmateriaaleja yhteensä 17 200 tonnia.

Pakkausten käyttö vuonna 2019 ja 2020 (tonnia):

	2019	2020
Metalli	7 000	6 500
Muovi	4 400	4 700
Lasi	2 300	1 800
Puu ja kuitupohjaiset materiaalit	2 900	2 500

Kertomusvuonna vähensimme neitseellisen muovin käyttöä lisäämällä kierrätysmuovin osuutta pakkauksissa ja keventämällä pakkauksia. Otimme käyttöön sataprosenttisesti kierrätysmuovista valmistetut kutestemuovit Karhun pienissä, kuuden ja kahdeksan tölkin monipakkauksissa. Lisäksi ohensimme kiristekalvoja ja kevensimme muovipullojen preformeja. Merkittäviä säästöjä syntyi, kun kaikki puolen litran Bonaqua-juomat alettiin pakata sataprosenttisesti kierrätysmuovista valmistettuihin pulloihin maaliskuussa 2020. Näiden toimenpiteiden ansiosta muovin käyttö vähenee noin 75 000 kg vuositasolla. Osa vähennyksistä toteutuu kokonaisuudessaan vasta vuonna 2021, koska toimenpiteet ajoittuivat keskelle vuotta 2020.

KIERRÄTETTYÄ MUOVIA JO LÄHES KAIKISSA JUOMAPULLOISSA

0,5 LITRAN PULLOT



COCA-COLA JA COCA-COLA ZERO SUGAR 0,5 LITRAN PULLOT



1,5 LITRAN PULLOT



0,5 LITRAN BONAQUA-PULLOT



Toisaalta muovin käyttömäärää pakkauksissa lisää juomien kasvatetut myyntivolyymit.

Siirryimme kevyempiin lasipulloihin siiderin ja joidenkin oluiden osalta.

Pakkausmateriaalit sitovat luonnonvaroja, joten mitä vähemmän materiaalia tarvitaan, sen pienempi hiilijalanjälki pakkauksella on. Kun muutoksia tehdään suurten volyymien tuotteissa, pienilläkin innovaatioilla on suuri merkitys.

Sinebrychoff jatkoi Coca-Cola-juomien pakkaamista pulloihin, joiden kaulaosaa lyhennettiin vuoden 2017 lokakuussa neljällä millillä. Samalla korkit kevenivät hieman. Muovisten juomapullojen hiilijalan-

jälkeä voidaan pienentää myös materiaalivalinnoilla. Tästä syystä Coca-Cola-pulloissa käytetään kierrätettyä muovia ja biopohjaista muovia. Tällaisilla PET-pulloilla on pienempi hiilijalanjälki kuin vastavaran kokoisilla lasi- tai alumiinipakkausilla. Muovin kierrätysteknologia on kehittynyt pitkälle ja PET-pullot ovat Suomen kierrätetyin muovipakkaus: 92 % pulloista käytetään materiaaliltaan uudelleen. Sprite-pullot alettiin valmistaa kirkkaasta muovista vihreän sijaan vuonna 2019 niiden kierrätettävyyden parantamiseksi.

Euroopan unionin tavoitteena on, että vuoteen 2025 mennessä juomapulloissa käytetään kansallisesti 25 % kierrätettyä muovia. Coca-Colan kaikkien juomien puolen litran juoma-

pulloissa 50 % materiaalista on kierrätettyä elintarviketasoista muovia. Isommissa 1,5 litran pulloissa on käytetty 25 % kierrätysmuovia.

Tällä hetkellä 0,33 litran pulloissa ei ole kierrätettyä muovia lainkaan. Kevästä 2020 alkaen puolen litran Bonaqua-pullot ovat olleet sataprosenttisesti kierrätysmuovista valmistettuja.

Kierrätetyn materiaalin määrä on lasipulloissa 30–35 % ja tölkeissä 0–100 %.

Sinebrychoff on jo seitsemän vuotta pakannut Coca-Colan ja sen sokerittomat versiot puolen litran PlantBottle™-kierrätysmuovipulloihin. PlantBottle on Coca-Cola

Companyn kehittämä maailman ensimmäinen kierrätysmuovipullo, jonka valmistamisessa on osittain käytetty biopohjaista muovia. Pullojen hiilijalanjälki on pienempi, kun osa muovin valmistamiseen käytetyistä fossiilisista raaka-aineista korvataan kasviroskista valmistetulla kierrätettävällä biopohjaisella muovilla. Sen osuus on 15 %, minkä lisäksi PlantBottle-pulloissa on käytetty 50 % kierrätysmuovia; loppu on uutta PET-muovia.



OHRAN VIJELYLN YMPÄRISTÖVAIKUTUSTEN PIENENTÄMINEN

Sinebrychoff ostaa ohramaltaan Viking Maltilta, jolla on sopimus-suhde maanviljelijöihin. Kaikki käyttämämme ohramalla on kotimaista. Ohran viljely muodostaa merkittävän osan oluen arvoketjun ympäristövaikutuksista johtaen erityisesti veden rehevöitymiseen.

Viking Malt pyrkii vähentämään ohran viljelyn ympäristökuormitusta osana vuodet 2019–2021 kattavaa Elävä Itämeri -säätöille (BSAG) tekemäänsä Itämeri-sitoumusta. Sitoumuksen myötä Viking Malt on osallistunut projektiin, jossa etsittiin energiansäästömahdollisuuksia käyttämällä lajikkeita, joilla on alhainen kosteusvaatimus mallastuksessa. Projektissa luodaan edellytykset ekotehokkaampien mallasohralajikkeiden kehittämiselle yhdessä jalostajien ja panimoiden kanssa. Uusien lajikkeiden tavoitteena on kasvattaa oluen arvoketjun energiatehokkuutta ohran viljelyn ja mallastuksen osalta.

Viking Maltin sopimusviljelijöitä on mukana BSAG:n koordinoimissa Carbon Action -koulutuksissa. Yhtiö on myös kumppanina BSAG:n ja Reaktorin uudistavan viljelyn verkko-koulutushankkeessa.

E-opisto skaalaa BSAG:n, Sitran ja Ilmatieteen laitoksen aloittamaa Carbon Action -työtä, jossa edistetään tapoja lisätä luonnon monimuotoisuutta, vauhdittaa hiilen varastoitumista ilmakehästä peltomaahan ja todentaa varastoituminen tieteellisesti. E-opisto tuo tutkimusta ja viljelijöiden kokemuksia kaikkien saataville.

Viking Malt -konsernin hiilidioksidipäästövähennämätavoitteet vuoteen 2025 mennessä ovat (vertailuvuosi 2018):

Yrityksen oman toiminnan päästöt (scope 1): 50 % (korkeintaan 20 kg CO₂e/mallastonni)

Ostoenergian päästöt (scope 2): 25 % (korkeintaan 47 kg CO₂e/mallastonni)

Tulokset	2019	2020
Scope 1:	42,5	38,8
Scope 2:	65,5	57,4

Päästöjen väheneminen vuoteen 2019 verrattuna johtuu ensisijaisesti siitä, että Viking Malt on vähentänyt fossiilisten polttoaineiden osuutta lämmöntuotannossa.

Scope 3 -päästöjen osalta Viking Malt on aloittanut kuljetuksista aiheutuvien päästöjen kartoittamisen.



Yhtiön lämmöntuotannon tavoitteena on olla 70-prosenttisesti fossiilivapaata vuoteen 2025 mennessä. Vuonna 2020 Viking Malt oli sitä noin 54-prosenttisesti.

OPTIMOIMME KULJETUSREITTEJÄ JA KARTOITAMME ILMASTOYSTÄVÄLLISIÄ RATKAISUJA

Kuljetusten ja jakelun osuus Sinebrychoffin juomien hiilijalanjäljestä on uusimman, vuonna 2019 päivitetyn laskelman mukaan 8 %.

Viimeisten vuosien aikana yhtiöllä on ollut tyypillisesti noin 350 000 asiakastoimitusta vuodessa, mutta vuonna 2020 poikkeusolosuhteiden vuoksi toimitukset vähenivät noin 300 000:een. Toimitukset ravintoloihin ja muihin anniskelupaikkoihin loppuivat maaliskuussa käytännössä kokonaan, minkä johdosta jakelautoilla oli normaalia vähemmän pysähdyspaikkoja.

Vähennämme logistiikan ilmasto-päästöjä ennen kaikkea reittiopii-

moinnilla, yhdistämällä kuljetuksia muiden yritysten kanssa ja hyödyntämällä mahdollisimman vähäpäästöisiä ajoneuvoja. Toimitamme juomamme asiakkaillemme yhteistyössä logistiikka- ja jakeluyhtiöiden kanssa. Meillä on ollut Postin kanssa terminaalikuljetuksiamme koskeva yhteistyösopimus vuodesta 2016, ja sopimus uusittiin syksyllä 2020. Vuonna 2020 Posti hoiti noin 40 % juomakuljetuksistamme.



Posti on sitoutunut vähentämään hiilidioksidipäästöjään 30 % vuoteen 2020 mennessä verrattuna lähtötasovuoteen 2007 ja nollamaan vuoteen 2030 mennessä. Vuoteen 2020 mennessä päästöjä oli vähennetty 37 % suhteessa liikevaihtoon eli tavoite ylittyi. Vuonna 2020 päivittämänsä vastuullisuusohjelman mukaisesti Posti aikoo nollata omat hiilidioksidipäästöt vuoteen 2030 mennessä.

Postin Rahtipalvelut otti vuoden 2020 aikana käyttöön kymmenen nesteytettyllä biokaasulla kulkevaa LBG-rekka-autoa (Liquefied Biogas). Nesteytetty biokaasu vähentää polttoaineen elinkaaren aikaisia päästöjä jopa 90 prosenttia. Investointi on osa Postin tavoitetta päästä omien päästöjensä osalta nollaan vuoteen 2030 mennessä eli kymmenen vuoden aikana.

Postin lisäksi kuljetuksista huolehtivat asiakkaamme, kuten Inex, sekä

paikalliset operaattorit ja jakeluyrittäjät. Paikallisten operaattoreiden kanssa solmimme viime vuonna sopimukset Jyväskylän, Kouvolan, Lappeenrannan, Mikkelin ja Turun alueille. Vastaamme itse tuotteiden jakelusta Helsingin ja Uudenmaan alueilla yhteistyössä jakeluyrittäjien kanssa. Vuoden 2021 aikana testaamme heidän kanssaan älykästä reittisuunnitteluohjelmaa, jonka avulla pystymme optimoimaan reittejä entistä paremmin ja näin pienentämään kilometrisuoritetta. Kilometrisuorite oli 12,8 km/toimitus vuonna 2020, ja tavoittelemme 10 prosenttia pienempää vuonna 2021.

Jatkamme yhteistyötä kestävämpien kuljetusratkaisujen kehittämiseksi polttoainetoimittajien ja asiakkaidemme kanssa. Raskaassa liikenteessä maakaasua ja biokaasua polttoaineena käyttävät rekat ovat jo tätä päivää. Myös sähkörekat ovat tulossa: Sveitsissä Carlsberg otti käyttöön ensimmäiset sähköllä



käyvät jakeluautoa vuonna 2020, ja seuraamme mielenkiinnolla sekä heidän että muiden Carlsberg-yhtiöiden kokemuksia.

YMPÄRISTÖÄ SÄÄSTÄVÄT KYLMÄLAITTEET

Kylmälaitteiden osuus arvoketjumme hiilidioksidipäästöistä on vuoden 2019 laskelman mukaan 3 %. Omissa asiakkaidemme käytössä olevat juomien kylmälaitteet ja huolehdimme niiden huollosta. Vastaamme myös kylmälaitteiden takaisin keruusta esimerkiksi laitteen rikkouduttua ja huolehdimme, että käytöstä poistetut laitteet toimite-

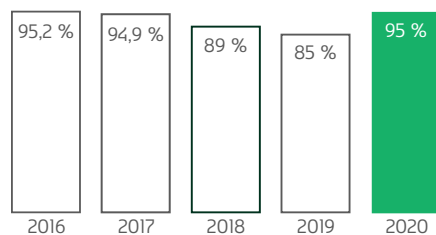
taan asianmukaisesti hävitettäväksi hyväksytyille toimijalle. Käytöstä poistettujen kylmälaitteiden materiaaleista 99 % menee uusiokäyttöön. Huolehdimme myös kylmälaitteiden tuottajavastuun mukaisista veloitteista ja kuulumme Pirkanmaan ELY-keskuksen tuottajarekisteriin.

Kylmälaitteet ovat energiantensivisiä laitteita, koska ne ovat päällä koko ajan. Niiden jäähditys on perinteisesti saatu aikaan fluorihilivety-yhdisteillä, jotka ovat erittäin voimakkaita kasvihuonekaasuja. Carlsbergin Cooling Policyn mukaan kaikki uudet hankittavat kylmälait-

teet ovat HFC-vapaita viimeistään vuonna 2022. Kertomusvuonna 95,3 % kylmälaitteistoistamme oli HFC-vapaita.

Jo nyt kaikista kylmäkaapeistamme 79 % kylmenee luontaisilla ja ympäristöystävällisillä kylmäaineilla, joilla ei ole vaikutusta otsonikerrokseen eikä ilmaston lämpenemiseen. Kiinnitämme huomiota hankinnoissamme myös siihen, että kylmäkaapit ovat mahdollisimman vähän energiaa kuluttavia, niissä on LED-valot ja kaappien eristemateriaalit ovat HFC-vapaita.

KYLMÄLAITEOSTOT HFC-VAPAITA



CASE

ECOBARLEY JATKOI SIITÄ, MIHIN ECOMALT PÄÄTTYI ENERGIATEHOKKAAMPAA OHRAN VILJELYÄ

Vuonna 2016 päättyneen Panimolaboratorion tutkimusprojektin *Eco-efficient malting and brewing process – Ecomalt* tavoitteena oli parantaa mallastus- ja panimo-prosessin ekologisuutta. Ecomaltin tulokset tuottivat vahvan olettamuksen siitä, että ohran kyky mallastua matalassa kosteudessa on geneettinen ominaisuus ja pysyvä sellainen, eikä ominaisuus aiheuta kompromisseja maltaan laadulle.

Tätä olettamusta lähdettiin todentamaan niin ikään Panimolaboratorion koordinoimassa EcoBarley-tutkimushankkeessa, jossa Panimolaboratorion lisäksi olivat mukana Borealis, GrainSense, Luke, MTK ja VTT. Viime vuonna päättyneen kolmi-vuotisen hankkeen rahoitus tuli pääosin Business Finlandilta, joka on jo pitkään rahoittanut suomalais-ta panimoalan tutkimusta ja näin mahdollistanut kotimaisen oluen korkean laadun.

Tutkimus toi lisänäyttöä olettamuksen tueksi:

”Jalostajan eli Borealiksen toimittamasta aineistosta löydettiin muutamia lupaavia linjoja eli risteytyksiä, jotka mallastuvat matalassa kos-

teudessa. Tälle ominaisuudelle löydettiin geneettisiä markkereita, mikä helpottaa jalostajan työtä kehittää ekotehokkaita Suomeen sopivia ohralajikkeita”, kertoo Sinebrychoffin vastaavan panimomestarin paikalta maaliskuun lopussa eläköitynyt Tapio Kangas-Heiska. Hän edusti Sinebrychoffia hankkeen ohjausryhmässä.

Mallastuminen matalassa kosteudessa vähentää mallastuksen energian- ja vedenkulutusta, mikä auttaa koko ketjua ohrapellolta olutpulloon asti pienentämään oluen ekologista jalanjälkeä. Ekotehokas ketju on kaikkien intressi, vaikka suurimman välittömän hyödyn saisikin mallastaja.

”Tällainen koko ketjun kattava yhteistyö, missä jopa kilpailijat istuvat saman pöydän äärellä, on kansainvälisestikin ainutlaatuista. EcoBarley on vain yksi monista Panimolaboratorion kehittämissä projekteista, joissa olemme olleet mukana”, toteaa Kangas-Heiska.

Tutkimuksesta käytäntöön on kuitenkin vielä pitkä tie eli kestänee tovin, ennen kuin uusia, ekotehokkaampia lajikkeita päästään viljelemään suomalaisilla ohrapelloilla. Mutta hanke toi jalostajalle uusia työkaluja kehittämistyöhön, mikä todennäköisesti nopeuttaa kehittämistyötä ja ohjaa sitä energia- tehokkaaseen suuntaan.

” Tapio Kangas-Heiska on tehnyt pitkän uran Sinebrychoffilla, lähtien kesätöistä vuonna 1981. Hänellä on panimomestarin tutkinto baijerilaisesta Doemens Akademiasta vuodelta 1996. Vuodesta 1996 lähtien Kangas-Heiska on saanut osallistua enemmän tai vähemmän kaikkien Sinebrychoffin uusien oluiden kehitykseen. Vuodesta 2007 asti hän on osallistunut Panimolaboratorion alaisen Ohrakomitean toimintaan. Ohrakomitea varmentaa uusien ohralajikkeiden soveltuvuuden mallastus- ja panimokäyttöön Suomessa.





“Olemme Sinebrychoffilla tyytyväisiä siitä, että yhdessä Siemensin kanssa olemme osa isoa kansallista hanketta ja että voimme teollisuuskiinteistöllämme edistää Suomen ilmastotavoitteiden toteutumista. Kulutusjoustomarkkinoille osallistuminen tarkoittaa meille sitä, että voimme parhaassa tapauksessa saada sähkömarkkinoilta tuottoa, mutta myös säästöjä, sillä älykäs järjestelmä ennustaa säätilavaihteluita. Näin voimme ennakoiden optimoida kiinteistön lämmitys- ja jäähdytystarpeen”, sanoo Sinebrychoffin tuotanto- ja toimitusketjujohtaja Pasi Lehtinen.

CASE

PANIMON YHTEYTEEN SÄHKÖVARASTO – JOUSTOJA SÄHKÖMARKKINOILLE JA LISÄÄ UUSIUTUVAA ENERGIAA

Sinebrychoff on mukana rakentamassa hiilineutraalia Suomea myös osallistumalla Siemens Osakeyhtiön koordinoimaan hankkeeseen, jossa rakennetaan virtuaalinen älykäs energiahallintajärjestelmä.

Sinebrychoffin teollisuuskiinteistö sekä rakennettava sähkövarasto liitetään Siemensin virtuaalivoimailaitospalveluun. Asennus- ja rakennustyöt käynnistyivät marraskuussa 2020, ja tavoitteena on, että sähkövarasto on toiminnassa viimeistään vuoden 2021 loppuun mennessä.

Älykkään energiahallintajärjestelmän rakentaa Siemens Osakeyhtiö, Sinebrychoff on järjestelmän isäntäyhtiö. Siemensin tytäryhtiö VIBECO Oy toimittaa virtuaalivoimailaitospalvelun ja vastaa kulutusjoustomarkkinoille osallistumisesta Sinebrychoffin puolesta.

Sähkövarastojen avulla teollisuus ja kiinteistöt pystyvät tuottamaan energiamarkkinoille enemmän kulutusjoustoa. Lisäksi uusiutuvaa energiaa voidaan hyödyntää tehokkaasti, kun sitä voidaan varastoida myöhempää käyttöä varten. Olemalla osa virtuaalivoimailaitos-

palvelua Sinebrychoffin kiinteistö ja akusto tuottavat joustoja Suomen sähkömarkkinoille, mikä edistää hiilineutraalin energian lisääntymistä.



CASE

SIVUVIRRAT KIERTOON – OLUTHIIVA REHUSSA LISÄÄ POSSUJEN VASTUSTUSKYKYÄ, MÄSKI MAISTUU KARJALLE

Oluen valmistuksen tärkein raaka-aine on puhdas, raikas vesi. Lisäksi tarvitaan mallasta, humalaa ja hiivaa.

Itse oluen valmistusprosessi on periaatteessa sama panimon koosta riippumatta. Käymisen jälkeen hiiva erotetaan oluesta, uudelleenkäyte-

tään ja lopuksi jatkojalostetaan possujen rehun lisäaineeksi. Tämä kiertotalouden periaatteiden mukainen käytäntö kehitettiin Suomessa jo 1990-luvulla, kun silloisessa Suomen Rehussa huolestuttiin antibiootitiresistenssin kehittymisestä. Käytössä ollut rehu oli nimittäin paljastunut yhdeksi lähteeksi antibiooteille

vastustuskykyisten bakteerikantojen syntymiselle.

Ensimmäinen testi tehtiin 1990-luvun puolivälissä. Tuotekehityksen myötä porsaiden ruokavalioon lisättiin hiivala käsiteltyä rehua eikä antibioottihukaa tarvinnut enää pelätä. Sinebrychoffin hiivoilla herkuttelee noin

puolet suomalaisista porsaista ja emakoista. Maailmalla puolestaan noin kolme miljoonaa porsasta syö Sinebrychoffin oluen valmistuksesta syntynyttä hiivaa vuosittain. Esimerkiksi 24 oluen pakkauksen valmistuksesta päätyy lähes kilo hiivaa rehuutuotantoon.

Hiivan lisäksi panimolta päätyy märkämäskiä lehmien ja sonnien rehuaineeksi. Sitä syö noin 7 000 lehmää vuosittain. Mäski on monipuolinen rehuaine, sillä samassa paketissa on mukana valkuaista, kuitua ja energiaa.



SUUNNITELLUT TOIMENPITEET 2020

Keravan panimo

Jatkamme prosessien optimointia energia- ja vesitehokkuuden lisäämiseksi. Tehostamme entisestään lämmön talteenottoa.

Hiilidioksidimavaraisuutemme on 50 %.

Tähtäämme mahdollisimman vähäpäästöisten energialähteiden käyttöön.

STATUS



EDISTYMINEN 2020

Jatkoimme laitteistojen pesujen optimointia. Tehostimme lämmön talteenottoa. Otimme talteen lämpöä yhteensä 9 516 MWh, ja kokonaisenergiakulutuksemme laski.

Hiilidioksidimavaraisuus 48 %.

Keravan Energia luopui turpeen käytöstä 1.1.2021 alkaen. Sinebrychoffille tuleva lämpöenergia 1.1.2021 alkaen tuotettu vain uusiutuvalla energialla.

SUUNNITELLUT TOIMENPITEET 2021

Lämmön talteenoton tehostaminen jatkuu, ja etsimme uusia käyttökohteita. Sähkövaraston käyttöönotto. Kulutusjoustoja Suomen sähkömarkkinoille.

Omavaraisuusaste 50 %.

Kompensoimme loput panimon päästöt ja saavutamme hiilineutraaliuden oman toiminnan osalta Keravalla.

YHTEISET TAVOITTEET 2022

50 % vähemmän hiilidioksidipäästöjä energiankäytöstä panimolla

Tavoitteet jo saavutettu.

YHTEISET TAVOITTEET 2030

Panimon energiankäytön hiilidioksidipäästöt nolla

Tavoitteet jo saavutettu.

 Saavutettu täysin
  Saavutettu osittain
  Ei saavutettu



SUUNNITELLUT TOIMENPITEET 2020

Arvoketju

SUUNNITELLUT TOIMENPITEET 2020	STATUS	EDISTYMINEN 2020	TAVOITTEET 2021	YHTEISET TAVOITTEET 2022	YHTEISET TAVOITTEET 2030
Sinebrychoffin muovietikartta valmistuu.		Tiekarttaa valmisteltiin työryhmässä, mutta päätös siirtyi alkuvuoteen 2021.	Tiekartta valmis 2021 keväällä.	15 % vähennys hiilidioksidipäästöissä	30 % vähennys hiilidioksidipäästöissä
Otamme käyttöön sataprosenttisesta kierrätysmuovista valmistetun kutistemuovin osassa monipakkauksia.		Otimme käyttöön sataprosenttisen kierrätysmuovin osassa kutistemuovimonipakkauksia.	Lisäämme kierrätetyn muovin osuutta monipakkausten muovikääreissä ottamalla käyttöön kääreitä, joissa on joko 50 % tai 100 % kierrätettyä muovia.		
Ohennamme kiristekalvoja.		Kiristekalvoja ohennettiin, yhteensä noin 10 tonnia vähemmän muovia.	Ei enää relevantti.		
Otamme käyttöön kevyemmät preformit kaikissa 0,4–0,5 litran muovipulloissa.		Otimme käyttöön kevyemmän preformin maaliskuussa, muovisäästö 47 tonnia.	Ei enää relevantti.		
Lisäämme kierrätysmateriaalien käyttöä kaikissa muovipakkauksissa/palvelutuotteissa; ensimmäisenä Bonaquan puolen litran pullot.		Otimme huhtikuussa käyttöön kokonaan kierrätetystä muovista valmistetun Bonaqua-pullon.	Lisäämme 100 % kierrätetystä muovista valmistettuja pakkauksia. Muovipillien korvaaminen paperipilleillä, muovimukeista luopuminen.		
Siirrymme kevyempiin lasipulloihin siiderin ja joidenkin oluiden osalta.		Kevennetyt lasipullot validoitiin loppuvuodesta 2019, ja suurin osa kevyemmistä 33 cl lasipulloista otettiin käyttöön keväällä 2020. Lasisäästö 21 000 tonnia.	Siirrymme kevyempiin lasipulloihin ruskeissa olutpulloissa.		

UUDET TAVOITTEET VUODELLE 2021

Varmistamme, että muovien kierrätettävyyden ja kierrätys paranee entisestään Sinebrychoffin toiminnassa.	DraughtMaster-astioiden väri muutetaan vihreästä muovista kirkaaseen.
Edistämme pakkausten palautumista kiertoon.	Luomme panttijärjestelmän DraughtMaster-astioille.

Saavutettu täysin
 Saavutettu osittain
 Ei saavutettu



Vesivarojen niukkeneminen vaikuttaa elämään eri puolilla maailmaa ja myös Carlsbergin liiketoimintaan juomien valmistajana.

Ilmastonmuutos lisää kuivuutta ja voimistaa sademäärien vaihtelua, minkä seurauksena vesivarojen niukkuus yleistyy eri puolilla maailmaa. Jo vuonna 2025 jopa kahtakolmasosa maapallon väestöstä uhkaa vesipula. Vuonna 2050 puolet maailman bruttokansantuotteesta saatetaan tuottaa suurten vesiriskien alueilla.

Vesi on välttämätön raaka-aine Carlsbergin ja Sinebrychoffin tuotteiden valmistukselle sekä muiden raaka-aineiden, kuten ohran ja humalan, kasvulle. Yksinkertaistettuna: ilman vettä ei ole olutta eikä muita virvoitusjuomia. Carlsbergin panimoista 17 sijaitsee korkean vesiriskin alueilla, ja siksi edistynyt teknologia ja tehokkaat prosessit ovat keskeisessä asemassa sekä konsernin liiketoiminnan että kestävyyskannalta. Carlsbergilla on merkittävä rooli vesivarantojen turvaamisessa toiminta-alueillaan, ja konsernilla onkin kunnianhimoiset tavoitteet veden säästämiseksi: yhden olutlitran valmistukseen käytettävä vesimäärä aiotaan puolittaa vuoteen 2030

mennessä. Veden kulutus on jo nyt vähentynyt 18 % (vertailuvuosi 2015) tehostamalla veden käyttöön liittyviä prosesseja panimoilla. Veden käyttöä pystytään edelleen tehostamaan muun muassa veden kierrätyksellä.

Konsernin vesiriskiarviointi päivitetiin kertomusvuonna, ja samassa yhteydessä laadittiin yhteistyössä WWF:n kanssa skenaarioanalyysi tulevaisuuden riskeistä. Analyysin tulokset auttavat Carlsbergiä ja sen yhteistyökumppaneita kohdentamaan vesivarantoja suojelevia ja kehittäviä toimenpiteitä tehokkaasti. Konserni raportoi vesiriskejä koskevista johtamiskäytännöistään CDP:lle ja ylsi A-listalle sen viimeisimmässä arvioinnissa.

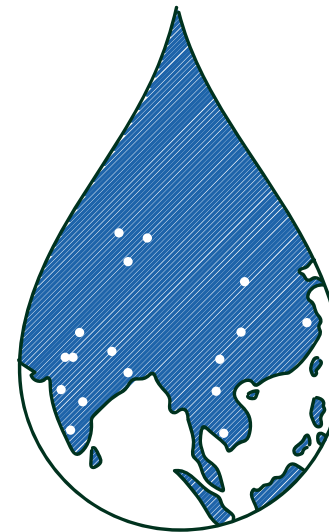


10 %

parannus Sinebrychoffilla veden ominaiskulutuksessa vuoteen 2015 verrattuna



WWF:n vesiriskikartoitus Karhu-alueelle vuonna 2020.
Lopputuloks: Karhulle ei tule raaka-aineita vesiriskialueilta



KONSERNIN TAVOITTEET 2030

50 %

PIENEMPI VEDENKULUTUS PANIMOILLA

KUMPPANUUKSIA TURVAAMAAN YHTEISET VESIVARAT VESINIUKKUUSALUEILLA

KONSERNIN TAVOITTEET 2022

25 %

PIENEMPI VEDENKULUTUS PANIMOILLA

TUTKIMME MAHDOLLISUUTTA KULUTTAA ALLE 2,0 L VETTÄ/TUOTETTU JUOMALITRA VESINIUKKUUSALUEILLA SIJAITSEVILLA CARLSBERG-PANIMOILLA



PROSESSIOPTIMOINNILLA VEDEN KULUTUS SINEBRYCHOFFILLA VÄHENTYNYT EDELLEEN

Onnistuimme vähentämään jo entisestään alhaista vedenkulutusta panimollamme edelleen. Merkittävin veden kulutusta alentava toimenpide oli prosessien optimointi, mikä vähentää samalla energian kulutusta. Vesisäästöjä tuotti myös koronapandemian johdosta pienentynyt myynti ravintoloille ja muille anniskelupaikoille. Pienempi myynti tarcoitti kapeampaa tuotevalikoimaa ja pidempiä sarjoja tuotannossamme. Kun yhtä ja samaa tuotetta valmistetaan pidempään, laitteistojen pesutarve ja samalla vedenkulutus pienenevät. Paljon vettä kuluttava teräsastialinja, jolla tuotetaan ravintola-astioita, oli lisäksi käytössä normaalia vähemmän, mikä laski ominaisvedenkulutusta.

Kertomusvuonna vettä kului 2,21 litraa per tuotettu juomalitra¹.

Edellisvuonna kulutus oli 2,36 litraa per tuotettu juomalitra, ja vuoden 2021 tavoitteemme on 2,12 litraa per tuotettu juomalitra.

KARHULLE EI RAAKA-AINEITA VESIRISKIALUEILTA

Carlsberg on arvioinut toimintaansa liittyviä vesiriskejä panimoillaan ympäristöjärjestö WWF:n vesiriskityökalulla jo vuodesta 2017. Vuonna 2020 työkaluun lisätyt skenaariot



Kuvassa työnjohtaja Jari Vironen.

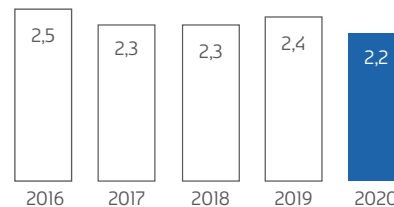
auttavat yrityksiä ymmärtämään tulevaisuuden vesiriskejä entistä paremmin ja tekemään vaikuttavampia toimenpiteitä ilmasto- ja vesiresiliensin kasvattamiseksi.

Carlsberg hyödynsi uusia WWF:n vesiriskifiltterityökalun (WWF Water Risk Filter 5.0) skenaarioita ymmärtääkseen, miten vesiriskit konsernin panimoiden alueella saattavat eri skenaarioiden mukaan kehittyä vuosina 2030 ja 2050. Tässä yhteydessä kartoitettiin myös Sinebrychoffin Karhu-oluen raaka-ainehankintaan liittyviä vesiriskejä, mihin kartoitukseen Sinebrychoff on sitoutunut osana kestävän kehityksen yhteiskuntasitoutumustaan Sitoumus2050.fi-verkostossa.

Kartoituksen perusteella Karhu-oluen valmistukseen ei hankita raaka-aineita korkean vesiriskin alueilta. Lievästi kohonnut riski sisältyy yhteen raaka-ainetoimittajaan. Sinebrychoffin tavoitteena on kartoittaa mahdolliset vaihtoehdot toimittajien nykyisten tilalle alueilta, joihin ei sisälly kohonnutta vesiriskiä.

TUOTANTOON SUHTEUTETTU VEDENKULUTUS LITROINA

(litraa per tuotettu juomalitra)



MITÄ TARKOITTAAN NOLLA VESIHUKKAA?

Panimot: Carlsbergin tavoitteena on vähentää vedenkäyttöä kaikissa enemmistöomisteisissa tuotantolaitoksissa mukaan lukien panimot sekä virvoitusjuomien ja vesien valmistuslaitokset. Tavoite ei koske Carlsbergin omistamia mallastamoita. Tavoite kattaa tuotantoprosessien lisäksi konsernin hallinnassa olevat toimitilat ja varastot.

Tavoitteena on alentaa suhteellista vedenkulutusta 25 % vuoteen 2022 mennessä ja 50 % vuoteen 2030 mennessä verrattuna vuoden 2015 lähtötasoon 3,4 l vettä per tuotettu juomalitra.

Yhteisöt: Valmistelemme vuoteen 2022 mennessä yhteistyötä turvataksemme vesiriskialueilla asuvien yhteisöjen vesivarannot. Tavoitteena on, että vuonna 2030 konsernilla on kumppanuudet kaikilla vesiriskialueilla.

¹ Tuotettu juomalitra tarkoittaa Sinebrychoffin panimolta fyysisesti lähteneitä litroja.



CASE

JOULUOLUEN JÄLJET VIEVÄT NURMIJÄRVELLE

Perinteinen KOFF Jouluolut valmistettiin viime vuonna nurmijärveläisestä ohrasta. Jouluoluen kotipellot sijaitsevat Grannin tilalla, Nurmijärven Palojoen kylässä. Peltoja viljelee Outi Rauta yhdessä puolisonsa ja isänsä kanssa.

Jouluoluen viljelijä valittiin mallastajamme eli Viking Maltin sopimusviljelijöistä, ja näin mallasohran matkan voi jäljittää pellostä pöytään. Viking Maltin suorittaman auditoinnin lisäksi Baltic Sea Action Group (BSAG) arvioi tilan toiminnan Itämeri-ystävällisyyden. Auditoinnissa arvioidaan tilan viljelystä, lajikkeiden

valintaa, lannoitusta, viljelykiertoa, ohran kuivaamista ja varastointia. Tärkeää on, että kaikki resurssit, jotka peltoon laitetaan, saadaan sieltä myös takaisin.

Vuoden 2021 Jouluolut on tarkoitus etsiä Elävä Itämeri -säätiön (BSAG) Carbon Action -hiiliviljelijöiden

joukosta. Carbon Action -yhteistyön tavoitteena on edistää hiiliviljelyn yleistymistä Suomessa sekä auttaa viljelijöitä löytämään omille tiloilleen sopivia, hiiltä maahan varastoivia viljelytoimia.

Lue lisää KOFFin Jouluoluesta ja Grannin tilan ympäristöasioista Sinebrychoffin verkkosivuilta: sinebrychoff.fi/olut/Koff-jouluolut/

“ Hiilen varastoitumista edistävää viljelytapaa kutsutaan hiiliviljelyksi. Hiiliviljely on uudistavaa eli regeneratiivista, sillä sen toimenpiteiden myötä maaperä ja sen toiminnot uudistuvat ja elpyvät, ennemmin kuin kuluvat ja ehtyvät.

Hiiliviljely on monihyötyistä toimintaa, sillä hiilen varastoinnin ohessa se parantaa maan rakennetta, lisää monimuotoisuutta, ehkäisee eroosiota ja suojelee näin vesistöjä, sekä mahdollistaa suurempien satojen saamisen.

Lähde: carbonaction.org/fi/materiaalit/materiaalit-viljelijöille/

SUUNNITELLUT TOIMENPITEET 2020**STATUS****EDISTYMINEN 2020****SUUNNITELLUT TOIMENPITEET 2021****TAVOITTEET 2030**

Veden kulutus enintään 2,3 litraa per tuotettu juomalitra.



Veden kulutus 2,21 litraa per tuotettu juomalitra.

Veden kulutus 2,12 litraa per tuotettu juomalitra.

Veden kulutus 1,7 litraa per tuotettu juomalitra.

Viestimme ilmastoystävällisistä viljelykäytännöistä omalle henkilöstölle ja avainsidosryhmille osana BSAG-yhteistyötä.



Jouduimme priorisoimaan viestinnässä työterveyttä ja -hyvinvointia koronan vuoksi ja siksi tämä tavoite ei toteutunut.

Edistämme BSAG:n kanssa Carbon Action-tietoisuutta eri toimenpitein, mukaanlukien tuoteviestintä.

Kohdistamme mahdollisia toimenpiteitä vesitaseen avulla kartoitettuihin vedensäästökohteisiin. Kartoituksen perusteella säästöpotentiaalia on laitteiden pesuissa ja huuhteluissa.



Merkittävin veden kulutusta alentava toimenpide oli prosessien optimointi.

Jatkamme prosessien optimointia täyttöosastolla.

 Saavutettu täysin
  Saavutettu osittain
  Ei saavutettu

NOLLA VASTUUTONTA JUOMISTA

Carlsbergille on tärkeää, että yhtiön valmistamia oluita nautitaan vastuullisesti ja että kuluttajille on tarjolla tasapainoista elämäntapaa tukevia vaihtoehtoja.

Carlsbergin tuotteet tuovat iloa miljoonien ihmisten sosiaalisiin tilanteisiin eri puolilla maailmaa. Vastuulliset juomatavat yleistyvät monilla alueilla, mukaan lukien Euroopassa, missä humalahakuinen juominen on vähentynyt 29 maassa 30:sta.¹

COVID-19-pandemia on korostanut terveiden elämäntapojen merkitystä ihmisen kokonaishyvinvoinnin kannalta. Ongelmana on yhä edelleen alkoholin väärinkäyttö, kuten alaikäisten alkoholinkäyttö ja aikuisten humalahakuinen juominen. Sen vuoksi Carlsberg pyrkii edistämään vastuullista juomakulttuuria kaikilla markkinoillaan.

Ihmiset valitsevat, miten he nauttivat Carlsbergin ja sen yhtiöiden valmistamia juomia, mutta haluamme tukea ja rohkaista kuluttajia vastuullisiin valintoihin. Alkoholin mainontaa

alikäisille ei tule sallia, ja vastuullista kulutusta sekä juomien ainesosia ja ravintoarvoja koskevaa viestintää tulee lisätä.

Carlsberg tekee yhteistyötä viranomaisten, asiakkaiden ja kansalaisjärjestöjen kanssa kaikilla markkinoilla. Samalla yhtiön alkoholittomien juomien tarjonta kasvaa voimakkaasti.

ALKOHOLITTOMAT OLUET JATKOIVAT KASVUAAN

Vastuullisen juomakulttuurin edistäminen on yhteiskunnallisesti tärkeää, mutta se on tärkeää myös alkoholia valmistavan teollisuuden maineelle ja menestykselle. Kuluttajien suosimat alkoholittomat vaihtoehdot tarjoavat kasvumahdollisuuksia, sillä alkoholittomien oluiden markkina kasvaa globaalisti noin 20 prosentin vuosivauhtia.



7+1

Sinebrychoffin valikoimassa oli vuonna 2020 **seitsemän alkoholitonta olutta ja yksi alkoholiton siideri**



18.9.

vietettiin jälleen kohtuullisen oluen päivää, jota kirkasti **Karhu 0.0-oluen tuore valinta maailman parhaaksi Light Lager -olueksi World Beer Awards -kilpailussa**



6,5 %

kasvua Sinebrychoffin alkoholittomien oluiden myynnissä vuonna 2020

Lisääme merkin 18+ kaikkiin alkoholi-juomiimme 2024 mennessä



100 %

sitoutuminen Carlsbergin digitaalisen markkinoinnin periaatteisiin ja nolla huomautusta Suomen viranomaisilta vuonna 2020



¹World Health Organization. Status report on alcohol consumption, harm and policy responses in 30 European countries. 2019.

KONSERNIN TAVOITTEET 2030

100 %

MARKKINOISTAMME VASTUULLINEN JUOMINEN YLEISTYVÄ VUOSI VUODELTA

KONSERNIN TAVOITTEET 2022

100 %

JUOMISSA ON VIESTINTÄÄ VASTUULLISESTA JUOMISESTA PAKKAUKSISSA JA BRÄNDI-AKTIVOINNEISSA

100 %

MARKKINOISTAMME ON MUKANA KUMPPANUUKSISSA, JOTKA TUKEVAT VASTUULLISTA ALKOHOLIN KULUTUSTA

100 %

SAATAVUUS ALKOHOLITTO-MISSA OLUISSA



Alkoholittomien tuotteiden myynti kasvoi koko Carlsberg-konsernissa 11 %. Sinebrychoffilla alkoholittomien oluiden kategoria kasvoi 6,5 prosentilla ja valikoima yhdellä uutuudella, Sinebrychoffin omalla Crisp IPA -oluella. Crisp on alkoholittomien oluiden ostetuin tuotemerkki.

Alkoholiton olut vastaa vallitsevan terveystrendiin: Yhä useammat kuluttajat pyrkivät vähentämään tai

välttämään alkoholin kulutusta, ja kohtuullisuudella on yhä vahvempi vaikutus olutmarkkinoihin. Korona-vuosi vain korosti tätä trendiä.

VAROITUS-, KOHTUULLISUUS- JA RAVINTOMERKINNÄT KAIKISSA ALKOHOLIJUOMISSAMME

Myymissämme alkoholijuomissa pitää olla varoitusmerkintä siitä, että alkoholi ja autoilu eivät kuulu yhteen. Vuoden 2020 lopussa merkintä

oli kaikissa Sinebrychoffin alkoholi-juomapakkauksissa. Sataprosenttinen tavoite täyttyi jo vuonna 2018, kun uudistimme juomapakkauksiamme. Viimeistään vuonna 2024 alkoholia sisältävien tuotteidemme pakkauksiin tulee merkintä +18 osana Carlsberg-konsernin vuonna 2020 tekemää IARD-järjestön (International Alliance on Responsible Drinking) sitoumusta alaikäisten alkoholin käytön vähentämiseksi.

Merkinnät lisätään Sinebrychoffilla pakkauksuuksien yhteydessä.

Kaikissa Sinebrychoffin alkoholi-juomapakkauksissa ja juomamainoksissa on kohtuullisesti.fi-sivuston osoite selvästi merkittynä. Lisäksi Karhu-oluella on oma sloganinsa, ”Nauti Karhua kohtuullisesti.fi”.

Varoitus- ja kohtuullisuusviestien lisäksi alkoholia sisältäviin juomiin

on merkitty ravintotiedot eli tiedot siitä, miten paljon kaloreita, sokereita, suolaa, rasvaa, proteiinia ja muita ravintoaineita juomat sisältävät. Merkinnät auttavat kuluttajaa tekemään tietoon perustuvia valintoja ja vertailemaan eri tuotteita.

Merkinnät kuuluvat Carlsberg-konsernin kohtuullisen juomisen ohjelman periaatteisiin, ja joissakin maissa ne ovat osa kansallista

“ Jopa kolmannes (32 %) maailman kuluttajista pyrkii aktiivisesti vähentämään alkoholin ja sokeria sisältävien virvoitusjuomien kulutusta. Kuluttajien terveyskiinnostus vaikuttaa kaikissa myyntikanavissa, päivittäistavarakaupoissa, baareissa ja ravintoloissa. Yli puolet (54 %) Länsi-Euroopan kuluttajista pitää alkoholittomia tai matala-alkoholisia juomia – kuten alkoholittomia oluita – erittäin houkuttelevina.²



TUTKIMUKSEN TULOKSIA:

Kuluttajat luottavat suomalaisiin, tuttuihin brändeihin ja suosivat 0,0 % alkoholittomia oluita³

- 83 % alkoholittonta olutta juovista korostaa panostavansa hyvinvointiinsa.
- 68 % vastaajista on sitä mieltä, että alkoholittomien oluiden maku on kehittynyt viime aikoina parempaan suuntaan.
- Kuluttajien mielestä tunnetuilla kotimaisilla uutuuksilla on paras maku ja tasainen laatu – ja myös paras hinta-laatusuhde.
- Vaikka 0,5 % -olut määritellään vielä alkoholittomaksi, suuri osa kuluttajista haluaa nauttia alkoholittoman oluensa 0,0 % -vahvuudessa.
- Uusia kuluttajia on paljon. Ensikäyttäjien määrä kasvaa, reilu kolmannes alkoholittomia oluita juoneista on ostanut ensimmäisen kerran alkoholittonta olutta viimeisen vuoden aikana (35,1 %). Ensiosastajissa korostuvat nuoret aikuiset, 18–35-vuotiaat.
- Crisp on kyselyn mukaan alkoholittomien oluiden ostetuin ja myös suosikkimerkki.

² Carlsberg Trends and Foresights 2020.

³ Sinebrychoff alkoholittomien oluiden on-line -tutkimus. SurveyPal 2020.



lainsäädäntöä. Suomessa näin ei ole, vaan merkinnät perustuvat itsesääntelyyn.

KAIKKI TELEVISIOMAINOKSET TARKASTETAAN ENNAKKOON

Panimoliiton jäsenyritykset ovat tarkastuttaneet alkoholijuomien televisiomainokset ennakoon vuodesta 2011 lähtien. Viime vuonna Panimo- ja virvoitusjuomateollisuusliiton ennakkotarkastustoimikunta tarkasti kahdeksassa kokouksessaan kaikkiaan 15 alkoholimainosta tai käsikirjoitusta, joista kolme tuli Sinebrychoffilta.

Sinebrychoffin mainosaihoista hyväksyttiin kaksi – toinen muokkauksierroksen jälkeen – ja yksi hylättiin.

Kaikkiaan toimikunta hylkäsi kolme Panimoliiton jäsenten mainosta tai mainoskäsikirjoitusta.

TUEMME YHDESSÄ KERAVAN KAUPUNGIN KANSSA KERAVALAISTEN LASTEN JA NUORTEN HARRASTAMISTA

Sinebrychoff on jakanut harrastestipendejä keravalaisille 7–17-vuotiaille lapsille ja nuorille vuodesta 2009 lähtien ja vuodesta 2020 alkaen yhdessä Keravan kaupungin kanssa. Sinebrychoff vastaa kevään stipendeistä ja Keravan kaupunki saamallaan perintörahoilla syksyn stipendeistä.

Stipendi on tarkoitettu ohjattuun harrastotoimintaan esimerkiksi urheiluseurassa tai taideoppilaitoksessa, ei välinehankintoihin.

Valintaperusteina ovat muun muassa lapsen ja perheen elämäntilanne sekä taloudelliset resurssit. Työttömyys, sairastuminen, yksinhuoltajuus tai erilaiset velkajärjestelyt heikentävät perheiden toimeentuloa ja vaikuttavat lasten ja nuorten mahdollisuuksiin osallistua erilaisiin harrastuksiin, joiden kausimaksut saattavat olla huomattavan korkeita. Stipendien avulla monen lapsen ja nuoren on mahdollista jatkaa harrastustaan tuttuun ohjaajien ja ystävien kanssa.

Keväällä hakijoita oli 153, ja stipendi myönnettiin 133:lle. Keskimääräinen tukisumma oli 250 euroa, ja kokonaissumma 33 000 euroa. Syksyllä hakijoita oli 71, ja stipendi myönnettiin 69:lle. Keskimääräinen tukisumma oli 324 euroa, kokonaissumma 22 000 euroa.

Jatkamme lasten ja nuorten harrastustoiminnan tukemista yhteistyössä Keravan kaupungin kanssa myös vuonna 2021.



MITÄ TARKOITTA NOLLA VASTUUTONTA JUOMISTA?

Markkinalähtöinen lähestymistapa: Carlsbergin tavoitteena on, että vuoteen 2030 mennessä vastuullinen alkoholinkäyttö yleistyy kaikilla markkinoilla, joissa yhtiö toimii. Markkinakohtaiset tavoitteet asetetaan ja toimenpiteet suunnitellaan paikallisiin olosuhteisiin sopiviksi. Yhtäällä kampanjoidaan esimerkiksi rattijuopumuksen kitkemiseksi, toisaalla puolestaan nuorten alkoholin käytön vähentämiseksi.

Globaali tavoitteemme 2022: Carlsberg tarjoaa alkoholittomia panimotuotteita kaikkialla, missä konsernin oluita on myynnissä. Vastuullisia juomatapoja edistetään yhteistyössä kumppaneiden kanssa ja juomapakauksissa on vastuullista alkoholinkäyttöä koskevaa ja muuta kuluttajainformaatiota. Nämä toimenpiteet tukevat vuoden 2030 tavoitteita.

“**Karhu 0,0 valittiin maailman parhaaksi Light Lager -olueksi kansainvälisessä World Beer Awards -kilpailussa Isossa-Britanniassa syyskuussa 2020. Myös alkoholiton Crisp Vehnä noteerattiin kilpailussa.**”



CASE

NUORIA KOHDATTIIN KORONASTA HUOLIMATTA – JA ETENKIN SEN VUOKSI

Koronapandemia leimasi kaikkien elämää tavalla tai toisella vuoden 2020 aikana. Pandemia aiheutti poikkeusolot, vei etätöihin ja -kouluun, ja toi monien elämään turvattu- muutta ja arvaamattomuutta.

Tämän on voinut todeta myös Aseman Lapset, Sinebrychoffin pitkäaikainen yhteistyökumppani, joka koronavuonna teki digiloikan ja vei Walkers-toiminnan verkkoon.

Poikkeusolot iskevät yleensä pahiten jo ennestään hauraisiin ja haavoit- tuvassa elämäntilanteessa oleviin. Nuorten ja lasten elämässä korona ja sen tuomat rajoitukset ovat tuntu-

neet erityisen raskailta ja osin jopa ahdistavilta.

Nuorisotutkimusverkoston mukaan korona-ajan tuomat riskit lasten ja nuorten hyvinvoinnille liittyvät valtaosin pandemian hillitsemiseksi valittuihin toimenpiteisiin ja toimen- piteistä seuranneisiin nuorten ystävä- piirin, opiskelun, harrastusten ja tila- kokemuksen muutoksiin. Vaarana

“ Vuosi oli sangen intensiivinen. Teimme heti keväällä, koronapandemian alettua, päätöksen, että lisäämme nuorten pariin jalkautumista, sillä eriasteisista sulkutiloista huolimatta osa nuorista vietti aikaansa julkisissa tiloissa. Pyrimme reagoimaan nopeasti muuttuneeseen tilanteeseen ja mielestäni onnistuimme hyvin. Tämä on käytäntö, jonka otamme mukaamme tulevaisuuteen. Nopeassa aikataulussa saimme myös luotua sähköisiä työkaluja nuorten kohtaamiseen. Kesällä ja alkusyksystä, lämpimien säiden aikaan, saimme todistaa niin sanotun pussi- kaljailmiön paluun, ja Helsingin puistoissa kävi aikamoinen vilinä. Lisäsimme silloin jalkautuvaa toimintaa juuri, sinne, missä nuoret kokoontuivat. Toteutimme perustehtäväämme: olemme läsnä turvallisina aikuisina, puutemme tilanteisiin, mikäli tarvetta, ja keskustelemme nuorten kanssa.

Toiminnanjohtaja Christian Wentzel

on, että pahoinvointi kasaantuu heille, jotka jo ennestään ovat muita heikommassa asemassa.

Ihmisuhteet, arjen hallinta, päih- teiden käyttö ja mielenterveyson- gelmat ovat aiheita, joista nuoret



normaalistikin haluavat keskustella Walkers-ammattilaisten ja -vapaaehtoisten kanssa. Korona toi uusia haasteita sekä syvensi yksinäisyyttä ja näköalattomuuden tunnetta. Nuorten pariin jalkautuvassa Walkers-toiminnassa näkyi, miten nuorten päihteidenkäyttö lisääntyi eri puolilla Suomea. Nuorten kanssa tilastoitujen keskusteluiden kärki-aiheita olivat korona, etäopiskelun hankaluudet, päihteet ja ahdistus.

VERKKO JA CHATTI LÄHI-KOHTAAMISTEN RINNALLE

Koronavuonna Helsingin Walkers-talo pystytettiin pitämään auki turva-

järjestelyin lähes koko vuoden muutamaa kevätkuukautta ja joulukuuta lukuun ottamatta. Muualla Suomessa aukioloja jouduttiin rajoittamaan niin, että nuorten kohtaamiset vähenivät noin puoleen normaalista. Tämän vuoksi Aseman Lapset ja Walkers-toiminta kehittivät ja ottivat käyttöön digitaalisia työkaluja ja alustoja nuorten kohtaamiseksi ja vuorovaikutuksen mahdollistamiseksi. Heti alkukeväästä, pandemian suljettua nuorisolle varatut tilat ja koulujen ovet, Walkers teki valtakunnallisen yhteistyösopimuksen Mieli ry:n koordinoiman Sekasin-chatin kanssa.

Lisäksi Aseman Lapset ry perusti muutaman Walkers-paikkakunnan kanssa oman Walkers-Discord-kanavan. Tätä virtuaalista Walkers-kahvilaa pidettiin auki joka arkipäivä, ja ammattilaisten lisäksi mukana oli Walkers-vapaaehtoisia eli waporeita.

Valtakunnallisena uutena Walkers-toiminnan vuoropuhelua edistävänä työkaluna otettiin käyttöön erätaukokeskustelut. Walkers-toiminta osallistui Erätauko-säätiön, Dialogi-Akatemian ja Valtionvarainministeriön koordinoimien poikkeusajan dialogien järjestämiseen.

KORONAVUONNAKIN KOHDATTIIN NUORIA

Vuonna 2020

- Walkers-toiminnassa kohdattuja nuoria 33 940
- Walkers-autot kohtasivat yli 8 000 nuorta
- Sekasin chat -keskusteluja 350
- Yksilötyötä noin tuhannen nuoren kanssa
- Walkers-Discord toteutettiin 168 kertaa ja linjoilla kävi 1 614 nuorta

Vuoden 2021 aikana Aseman Lapset

- perustaa Walkerseja viidelle uudelle paikkakunnalle, muun muassa Kuopioon, Lahteen ja Savonlinnaan; syksyllä mukaan mahdollisesti kuudes uusi paikkakunta – toiminta jatkuu kuudella muulla paikkakunnalla Suomessa (Eurajoki, Kajaani, Kauhajoki, Kotka, Oulu, Siuntio)
- jatkaa oman Walkers Helsingin ja pääkaupunkiseudun Walkers-bussin toimintaa
- liikuttaa Walkers-autoja 12 uudella paikkakunnalla
- jatkaa työtään nuorten alkoholinkäytön ennaltaehkäisemiseksi.

Sinebrychoff lahjoitti 45 000 euroa Aseman Lapset ry:n Walkers-toimintaan ja auttoi järjestää uusiin toimintoihin muuttamisessa lahjoittamalla heille toimistokalusteet. Vuonna 2021 tuki on 55 000 euroa.

SUUNNITELLUT TOIMENPITEET 2020**STATUS****EDISTYMINEN 2020****SUUNNITELLUT TOIMENPITEET 2021**

Ei viranomaishuomautuksia markkinoinnistamme.



Emme saaneet viranomaishuomautuksia.

Ei viranomaishuomautuksia markkinoinnistamme.

Lahjoitamme 45 000 euroa Aseman Lapset ry:n Walkers-toimintaan ja autamme Aseman Lapsia uusiin toimitiloihin muuttamisessa lahjoittamalla heille toimistokalusteet.



Teimme suunnitellut lahjoitukset.

Lahjoitamme Aseman Lapset ry:n Walkers-toiminnan ennalta ehkäisevään nuoris- ja päihdetyöhön 55 000 euroa.

Tuemme Keravan nuoria harrastestipendein.



Yhteistyössä Keravan kaupungin kanssa tuimme keravalaisia nuoria harrastestipendein. Kevään haussa stipendejä myönnettiin 133:lle ja syksyllä 69:lle.

Tuemme Keravan nuoria harrastestipendein.

Valitut brändit (esim. Karhu-olut) puhuvat kohtuullisuuden puolesta mm. vapun ja juhannuksen yhteydessä.



Karhu-olut puhui kohtuullisuudesta useissa eri yhteyksissä vuoden 2020 aikana.

Valitut brändit (esim. Karhu-olut) puhuvat kohtuullisuuden puolesta mm. vapun ja juhannuksen yhteydessä.

Mahdollisia tuotelanseerauksia tukemaan kohtuukäyttöä.



Lanseerasimme uuden alkoholittoman Crisp IPAn.

Mahdollisia tuotelanseerauksia tukemaan kohtuukäyttöä.

Viestimme kohtuullisuudesta Kansainvälisenä Kohtuullisen oluen päivänä.



Viestimme aiheesta pienimuotoisesti Twitterissä ja Facebookissa.

Viestimme kohtuullisuudesta Kansainvälisenä Kohtuullisen oluen päivänä.

Saavutettu täysin Saavutettu osittain Ei saavutettu



NOLLA TYÖTAPATURMAA

Työntekijöiden terveys ja turvallisuus ovat ykkösasiota Carlsbergilla. Jokaisen työntekijän pitää päästä terveenä kotiin. Joka päivä.

Carlsbergilla lähdetään siitä, että jokainen onnettomuus on vältettävissä. Konsernissa edistetään määrätietoisesti työkaltautua, jossa työtaturmat ovat historiaa. Tavoitteena on nolla työtaturmaa vuoteen 2030 mennessä.

Jokainen työntekijä on vastuussa omasta turvallisuudestaan, mutta myös työyhteisönsä turvallisuudesta. Tavoitteena on, että työntekijät tunnistavat riskikäyttäytymisen ja auttavat kollegoitaan omaksumaan turvalliset työtavat. Johtajat ja esimiehet näyttävät esimerkkiä omalla käytöksellään. Heidän tehtävänä on varmistaa, että jokainen alainen ja tiimin jäsen noudattaa turvallisuusohjeita ja suhtautuu turvallisuusasioihin vakavasti.

Carlsbergin turvallisuusriskien hallinta perustuu konsernin terveys- ja turvallisuusjohtamisen järjestelmiin, koulutukseen sekä tiukkojen ohjeiden, kuten henkiä pelastavien sääntöjen (Life Saving Rules) noudattamiselle. Tinkimätön turvallisuusystyö tuottaa tulosta, sillä konsernin

onnettomuusluvut ovat laskussa nyt neljättä vuotta peräkkäin. Tavoitteena on nolla tapaturmaa (lost-time accidents) koko konsernissa vuoteen 2030 mennessä.

Kun työntekijät pysyvät turvassa ja terveinä, he voivat elää täyttä elämää sekä töissä että vapaa-ajalla – ja samalla liiketoiminta voi kasvaa ja kehittyä. Vuonna 2020 COVID-19-pandemia aiheutti ylimääräistä painetta työntekijöille, ja konsernissa kiinnitettiin erityistä huomiota työntekijöiden terveyteen, hyvinvointiin ja jaksamiseen.

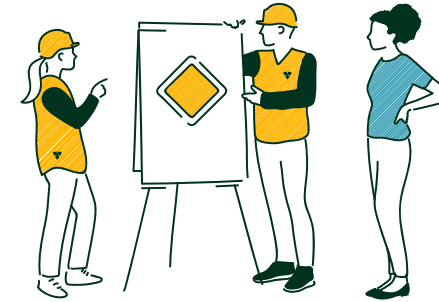
TYÖTURVALLISUUSKULTTUURIN EDISTÄMINEN SINEBRYCHOFFILLA

Carlsberg-konsernin työturvallisuuden kärkihanke *Don't Walk Past* eli *Älä kävele ohi* oli vahvasti esillä myös Sinebrychoffilla vuoden 2020 aikana. Kampanjassa muistutettiin, miten tärkeitä on reagoida turvatoimiin olosuhteisiin ja riskikäyttäytymiseen viipymättä. Samalla,



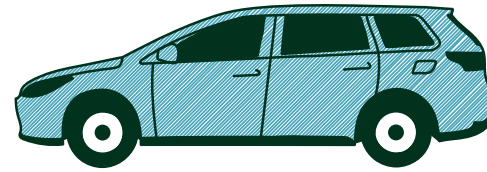
6

Työtaturmien määrä samalla tasolla kuin 2019



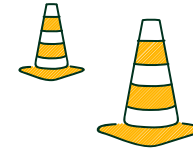
96 %

Henkiä pelastavien sääntöjen noudattaminen



99 %

työkseen ajavista suoritti verkkopohjaisen Safe driving -koulutuksen



3016

turvallisuuskävelyä



3657

turvallisuushavaintoa



Sisäiset ohjeet COVID-19-viruksen leviämisen ehkäisemiseksi ja henkilöstön työterveyden turvaamiseksi.

KONSERNIN TAVOITE 2030

NOLLA TYÖTAPATURMAA

KONSERNIN TAVOITE 2022

VUOSI VUODELTA VÄHEMMÄN TYÖTAPATURMIA



kun näin ehkäistään mahdollisesti vakaviakin tapaturmia, osoitetaan kollegoille välittämistä ja huolenpitoa. Kampanja sisälsi koulutuksia koko tuotannon henkilökunnalle ja viestintää pääasiassa etätehtävissä työskennelleille kaupallisen yhtiön henkilöstölle.

Osana kampanjaa koulutimme esimiehille turvallisuuskävelysten uutta fokusointia. Aiemmin kävelyissä kiinnitettiin huomiota ensi sijassa olosuhteisiin, mutta nyt painopiste on käyttäytymisessä ja työmenetelmissä. Turvallisuuskävelyistä kehitettiin turvallisuuskeskusteluja, joissa

annetaan myös positiivista, kannustavaa palautetta. Tavoitteenamme on, että kannustavan otteen myötä turvallisuushavainnot lisääntyvät. Tässä myös onnistuttiin: viime vuonna 60 % turvallisuushavainnoista liittyi käyttäytymiseen, kun vuonna 2019 osuus oli 27 %.

Vuonna 2020 tavoitteena oli, että jokainen tuotannon työntekijä tekisi vähintään kymmenen työturvallisuushavaintoa. Tavoite saavutettiin ja sen lisäksi onnistuimme nostamaan turvallisuushavaintojen tekemisen osallistumisprosentin sataan. Tämä tarkoittaa sitä, että

jokainen työntekijä tekisi vähintään yhden havainnon. Koska kaupallisen puolen työntekijät työskentelivät pääosin etänä, heidän turvallisuushavaintonsa putosivat vuoden 2020 tasosta – 323 havaintoa – 80 raportoituun havaintoon.

KARSIMME RISKIKÄYTTÄYTYMISTÄ

Vuoden aikana kartoitimme liukastumisen ja kompastumisten riskikohteet panimolla ja muilla alueillamme ja teimme suunnitelmat kohteiden turvallistamiseksi. Osa toimenpiteistä toteutettiin jo vuonna 2020, ja näkyvin parannus on kirkaankel-

taisten karhennuksien asentaminen kaikkiin tehtaalla oleviin portaisiin. Työ jatkuu vuonna 2021.

Kehitimme korkean riskin työtehtävien tunnistamista ja sitä, miten näitä työtehtäviä voidaan hoitaa turvallisesti. Erityisiä riskikohteita ovat esimerkiksi säiliöissä ja korkealla tehtävät työt. Niiden osalta terävöitimme lupakäytäntöjä ja jatkoimme työntekijöiden kouluttamista. Myös tämä työ jatkuu vuonna 2021.

Kaikki työkseen ajavat sinebrychhoffilaiset kävivät läpi Safe driving

-teoriakoulutuksen. Koulutuksessa korostettiin ammatikseen ajavien kohtaamia riskejä sekä turvallisen ja ennakoivan ajamisen hyötyjä. Rataolosuhteissa tapahtuvat käytännön ajoharjoitukset siirrettiin vuodelle 2021 COVID-19-rajoitusten vuoksi.

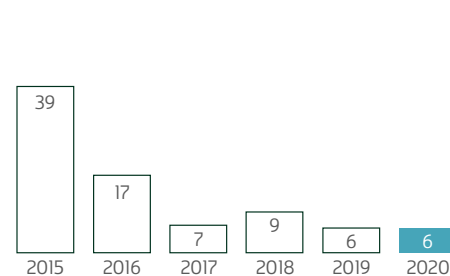
Koronapandemian vuoksi kaikki turvallisuuskoulutukset ja viranomais-tarkastukset siirtyivät verkkoon. Pandemian alussa keskeytimme fyysiset turvallisuuskierrokset hetkeksi, mutta ne pystyttiin käynnistämään pian uudelleen koronaturvallisten käytäntöjen turvin.

TAPATURMATAAJUUS (LOST TIME ACCIDENT RATE)

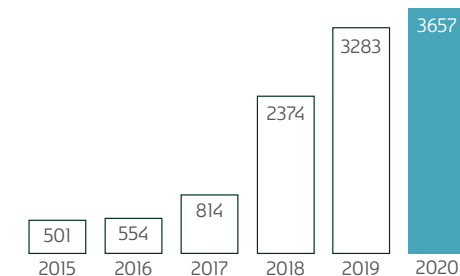
2020	3,2
2019	9,6
2018	16,7
2017	10,2

Tapaturmataajuus on tunnusluku, jossa tapaturmien määrä suhteutetaan henkilötöymäärään. Sinebrychoffin tapaturmataajuus vuonna 2020 oli 3,2. Taajuus laski selvästi vuoteen 2020 verrattuna, mikä selittyy osittain COVID-19-pandemiolla. Tapaturmia oli määrällisesti saman verran kuin edellisenä vuonna eli kuusi.

POISSAOLOIHIN JOHTANEET TAPATURMAT



TYÖTURVALLISUUSHAVAINNOT



CASE

HENKILÖKUNNAN HYVINVOINTI JA TURVALLISUUS KORONA-AIKANA

Maaliskuussa 2020 alkaneen ja edelleen jatkuvan koronapandemian vaikutukset ovat Sinebrychoffilla ulottuneet liiketoiminnasta turvallisuuskäytäntöihin ja viestinnästä henkilöstön työskentelyolosuhteisiin. Kokonaisuudessaan vuodesta 2020 selvittiin kuitenkin olosuhteisiin nähden hyvin. Sopeutuminen haastaviin tilanteisiin on tarjonnut oppeja, joista on hyötynyt myös pandemian jälkeen.

Pandemia on vaikuttanut jokaisen sinebrychoffilaisen työhön. Tuotannossa ja logistiikassa ei ole etätyömahdollisuutta, mikä nostaa työntekijöiden altistumisen ja tartunnan riskejä. Toimiston puolella työskenteleviä on kehoitettu hyödyntämään etätyömahdollisuutta maksimaalisesti. Kohtaamisten minimoimiseksi ja elintärkeiden toimintojen turvaamiseksi saman tiimin jäsenet eivät työskentele toimistolla samaan aikaan. Kentällä myyntiedustajat noudattavat hygieniaohjeita ja asiakkaiden asettamia rajoituksia.

Käytännöt on omaksuttu hyvin eikä tartuntoja ole juuri ollut. Mutta etäilyllä on kääntöpuolensa: ”Satunnaiset kontaktit ja epämuodollinen vuorovaikutus etenkin muiden kuin oman tiimin jäsenten kanssa ovat vähentyneet käytännössä nollaan. Esimiehet eivät myöskään pysty seuraamaan alaistensa mahdollista kuormittumista samalla tavalla kuin ennen pandemiaa.

Tämä etäisyys on varmasti kaikkein haasteellisinta tässä tilanteessa – se, mihin kaikkeen se vaikuttaa”, analysoi Ari Jattu, Sinebrychoffin talous- ja henkilöstöjohtaja.

Tilannetta on pyritty helpottamaan aktiivisella viestinnällä. Yhteishenkeä on tuettu Teams-kahvihetkillä, tsemppiviesteillä ja videotaukojumpilla. Henkilöstön tunnelmia on kartoitettu usein toistuvilla Pulssikyselyillä, minkä ansiosta johto ja esimiehet ovat olleet koko ajan tilanteen tasalla henkilöstön hyvinvoinnista ja tuntemuksista, ja mahdollisiin ongelmiin on kyetty reagoimaan nopeasti. Työterveyshuolto on ollut aktiivisesti mukana sekä tartuntojen ehkäisemiseen liittyvien toimenpiteiden suunnittelussa ja toteutuksessa että henkilöstön hyvinvoinnin varmistamisessa.

”Kaiken kaikkiaan olemme selvinneet hyvin. Meillä ei ole ollut dramaattisia tilanteita, ja organisaatio on pysynyt

iskussa, vaikka pandemia iski aluksi liiketoimintaamme ja kannattavuuteemme aika pahoin. Olemme kuitenkin pystyneet sopeutumaan muuttuneisiin olosuhteisiin. Uskon, että se, että henkilöstö on pidetty ajan tasalla esimerkiksi liiketoimintatilanteesta, työterveyden tukipalveluista ja koronatapauksista koko ajan, on tuonut turvallisuutta ja rauhallisuutta”, Ari Jattu pohtii.

Vuoden 2021 alussa toteutettiin laaja hyvinvointikysely, johon vastasi 350 sinebrychoffilaista eli yli puolet yhtiön henkilöstöstä. Kyselyn pohjalta suunniteltiin Parempaan huomiseen -hyvinvointiohjelmaa, johon on ilmoittautunut noin sata henkilöä. Lisäksi henkilöitä, joilla on tunnistettu erityisen suuri työkyvyn menettämisen riski, on kontaktoitu henkilökohtaisesti, ja heidän terveyttään ja hyvinvointiaan pyritään edistämään kullekin räätälöidyllä hyvinvointiohjelmalla.



ETÄTYÖN AIKANA VIESTINNÄN TÄRKEYS KOROSTUI

”Koronaepidemia pakotti suuren osan meistä laajamittaiseen etätyöhön nopealla aikataululla. Tilanne oli kaikille yllättävä ja olisi voinut sekoittaa monella tapaa toimintaprosessimme, mutta sopeuduimme uuteen toimintamalliin lennosta. Uskon, että onnistuimme tässä siksi, että meillä on selkeät tehtäväroolit, korkea osaamistaso ja toimintojen sisäinen viestintä oli kattavampaa ja tiiviimpää kuin koskaan aikaisemmin. Kun tilanne helpottuu ja pääsemme palaamaan toimistoihin, on tilannearvion paikka. Meidän tulee arvioida, mitä hyvää lähityössä on ja missä määrin etätyötä on mielekästä jatkossa tehdä.”

Ari Jattu, talous- ja henkilöstöjohtaja

MITÄ TARKOITTAAN NOLLA TYÖ- TAPATURMAA?

Tapaturmaa, jonka seurauksena loukkaantunut henkilö menettää työkyvyn täysipainoiseen työsuoritukseen kokonaiseksi työpäiväksi pois lukien tapaturman sattumispäivä, kutsutaan poissaoloa vaatineeksi työtapaturmaksi. Tavoitteena on päästä nolnaan tällaisten tapaturmien osalta vuoteen 2030 mennessä.

Tapaturmataajuus: Poissaoloa vaatineiden tapaturmien määrät kerrotaan tuhannella ja jaetaan kokoaikeisten työntekijöiden määrällä. Tavoitteena on jatkuvasti pienentää tapaturmataajuutta.

TAVOITTEET 2020

Kaikki työkseen ajavat sinebryhoffilaiset ovat suorittaneet verkkopohjaisen Safe driving -koulutuskokonaisuuden. Lisäksi vähintään 25 % työkseen ajavista on osallistunut Defensive Driving -ajoharjoituksiin rataolosuhteissa.

Työtapaturmien määrän vähentäminen keskittymällä korkean riskin työtehtävien turvallistamiseen ja työturvallisuuskulttuurin parantamiseen.

Jokainen Tuotannossa työskentelevä tekee 10 turvallisuushavaintoa. Toimitusketjussa tavoite on kuusi ja kaupallisessa yhtiössä kaksi tavoitetta per henkilö.

Tuotannon ja Toimitusketjun esimiesten tavoitteena on tehdä 40 turvallisuuskävelyä vuoden aikana.

STATUS



TULOKSET 2020

Verkkopohjainen koulutus toteutui, mutta ajorataharjoitukset siirrettiin COVID-19-rajoitusten vuoksi vuodelle 2021.

Työtapaturmien määrä oli sama kuin edellisenä vuonna eli kuusi, mutta yhtään vakavaa onnettomuutta ei sattunut.

Tuotannon ja toimitusketjun turvallisuushavaintotavoitteet toteutuivat, mutta kaupallinen yhtiö jäi tavoitteesta. Toteutuneet havainnot olivat: tuotanto 2 306; toimitusketju 1 271; kaupallinen yhtiö 80.

Turvallisuuskävelytavoite ylittyi ja oli 57 eli vähintään yksi rekisteröity esimiehen turvallisuuskävely viikossa.

TAVOITTEET 2021

Tavoitteena on työtapaturmien vähentäminen edelleen.

Tuotannon ja Toimitusketjun tavoitteena on tehdä vähintään 11 havaintoa, joista kuuden tulee olla käyttäytymiseen liittyvää turvallisuushavaintoa.

Tuotannon ja Toimitusketjun esimiesten tavoitteena on tehdä vähintään 40 turvallisuuskävelyä. Tavoitteena on myös muokata turvallisuuskävelyjä niin, että ne olisivat aina myös keskustelujä.



Saavutettu täysin



Saavutettu osittain



Ei saavutettu

Oy Sinebrychoff Ab &
Sinebrychoff Supply Company Oy

Sinebrychoffin aukio 1
04250 Kerava

Puh. +358 9 294 991
www.sinebrychoff.fi